



# Kuntalaiset ja järjestöt luontotiedon tuottajina ja vaikuttajina – Kokemuksia Tampereelta

ympäristösuunnittelija Eeva Punju Tampereen kaupunki

# Painopisteet

## YHDENVERTAISET YKSILÖT

Tampere on paras paikka kasvaa, kehittyä ja ikääntyä. Tampereella jokainen voi olla oma itsensä ja toteuttaa unelmiaan.



## TEKEVÄT YHTEISÖT

Tampere näyttää suuntaa tulevaisuuden yhteisöllisyyteen. Tampereen moninaiset yhteisöt ja yritykset ruokkivat hyvinvointia, luovuutta ja innovatiivisuutta. Yhdessä teemme parempaa huomista.



## HIILINEUTRAALEJA TEKOJA

Tampere on kansainvälisesti tunnettu vaikuttavista teoistaan ilmastoon ja luonnon monimuotoisuuden eteen. Kestävien valintojen tekeminen on täällä helppoa - vetovoimamme syntyy arjen sujuvuudesta.



## TULEVAISUUDEN EDELLÄKÄVIJYYTTÄ

Tampere jatkaa menestystarinaansa; meillä on parhaat edellytykset tehdä tulevaisuuden ratkaisuja. Tampereen asema kansainvälisenä tieteen ja korkean osaamisen kaupunkina on vahva.

# Tekemisen kaupunki

- Tampereen strategia 2030





# Tekevät yhteisöt

## MITÄ TEEMME

- Emme jätä ketään yksin – tuomme ihmisiä yhteen. Huolehdimme yhteisöllisestä tuesta eri elämänvaiheissa.
- Vahvistamme yhdistysten ja järjestöjen toimintaedellytyksiä. Tarjoamme mahdollisuuksia vapaaehtoiselle ja omaehtoiselle toiminnalle.
- Kannustamme kaupunkilaisia tekemään Tampereesta omannäköisensä.
- Toimimme luotettavana kumppanina ja yhteisen tekemisen mahdollistavana alustana. Osallistumme itse erilaisten yhteisöjen toimintaan. Lisäämme vuorovaikutusta ja sen uusia muotoja.
- Tuemme asuinalueiden yhteisöllisyyttä ja asukasosallisuutta. Viihtyisissä ja yhteisöllisissä kaupunkitiloissa kohtaaminen on helppoa.
- Olemme luovien ihmisten koti. Tampere tunnetaan kansainvälisen tason tapahtumien ja kulttuurin keskittymänä. Houkuttelemme elämysten äärelle ympäri vuoden.
- Luomme yrittäjille ja yritysille parhaat puitteet onnistua. Tuemme yritysten syntyä, kasvua ja kansainvälistymistä tuomalla eri toimijat yhteen.

# Tekevät yhteisöt

## VALTUUSTOKAUDEN TAVOITE

## VALTUUSTOKAUDEN TAVOITTEIDEN MITTARIT

### Yhteisöllinen toiminta on lisääntynyt ja yksinäisyys vähentynyt

- Kokemus asuinalueen yhteisöllisyydestä ja auttamishalusta
- Lasten ja nuorten kokemus itselleen tärkeään ryhmään tai yhteisöön kuulumisesta
- Aktiivisesti järjestötoimintaan osallistuvien osuus
- Itsensä yksinäiseksi tuntevien lasten, nuorten ja aikuisten osuus

### Osallisuus on vahvistunut

- Kokemus vaikutusmahdollisuuksista asuinalueen kehittämiseen
- Lasten ja nuorten kokemus koulun vaikuttamismahdollisuuksista
- Osallistumismahdollisuuksien tunnettuus

### Elämystalous ja luovat alat ovat vahvistuneet

- Elämystalouden liikevaihto ja henkilöstö
- Tapahtumien lukumäärä
- Kävijämäärät keskeisissä kohteissa
- Mielikuva kulttuuritarjonnan monipuolisuudesta
- Myönnetty AV-alan tuotantokannustimet

### Startup-yritysten ja yritys ekosysteemien toimintaedellytykset ovat parantuneet

- Uusien startup-yritysten lukumäärä
- Vahvan kasvun startup-yritysten (scaleup-yritys\*) lukumäärä
- Sijoitus yritys ympäristövertailuissa
- Kasvukosysteemiin liittyvien yritysten määrä
- Uusien ulkomaisten yritysten määrä

# Hiilineutraaleja tekoja

## MITÄ TEEMME

- Etenemme kohti kestäväää, älykästä ja monipuolista liikennejärjestelmää. Mahdollistamme kestävään ja sujuvan liikkumisen.
- Vahvistamme arjen sujuvuutta tarjoamalla laadukkaita ja saavutettavia palveluja. Pyrimme toimillamme kaupunkilaisten liikkumistarpeen vähentämiseen.
- Otamme koko kaupungin voimin harppauksia kohti hiilineutraaliutta hankinnoissa, rakentamisessa, tilojen käytössä ja palvelutuotannossa. Olemme hiilineutraali vuonna 2030. Edistämme hiilinegatiivisia ratkaisuja.
- Parannamme määrätietoisesti luonnon monimuotoisuuden tilaa. Hyödynnämme rohkeasti uusia tapoja vehreyden lisäämiseksi kaupunkiympäristössä.
- Sovitamme yhteen kasvavan ja kestävään kaupungin haasteita keskittyen kasvun laatuun. Viihtyisä ja siisti kaupunkiympäristö, houkutteleva lähiluonto ja monipuoliset virkistysmahdollisuudet saavat Tampereen erottautumaan.
- Varmistamme reilun siirtymän kestävämpään huomiseen. Ilmatoriskit ja muutokseen sopeutuminen otetaan Tampereella vakavasti.
- Annamme tukea asukkaiden, yritysten ja yhteisöjen vastuullisia valintoja edistäville ratkaisuille ja kokeiluille. Kutsumme koko kaupunkiyhteisön mukaan rakentamaan kestäväää arkea.



# Hiilineutraaleja tekoja

## VALTUUSTOKAUDEN TAVOITE

## VALTUUSTOKAUDEN TAVOITTEIDEN MITTARIT

**Ilmastopäästöjen määrä on vähentynyt vähintään 60 % vuoden 1990 tasosta**

- CO2-päästöt

**Kaupungin kestäväää kasvua on vahvistettu kaavoittamalla 80 % asuinkerrosalasta joukkoliikennevyöhykkeille ja aluekeskuksiin samoin kuin edistämällä työpaikkojen sijoittumista samoille vyöhykkeille**

- Asemakaavoitetun asuinkerrosalan sijoittuminen joukkoliikennevyöhykkeille ja aluekeskuksiin
- Kaupunkirakenteen sekoittuneisuus joukkoliikennevyöhykkeillä ja aluekeskuksissa (kem2)

**Kestävien liikkumismuotojen kulkutapaosuus on noussut valtuustokauden loppuun mennessä 5 prosenttiyksikköä**

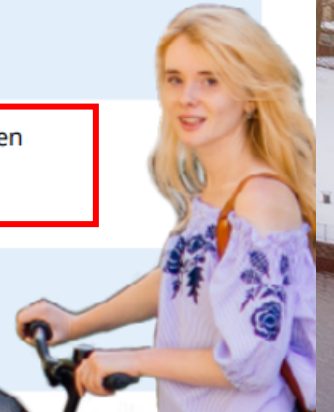
- Joukkoliikenteen nousut
- Matkamäärä / asukas
- Kestävien liikkumismuotojen kulkutapaindeksi
- Autokannan käyttövoima

**Luonnon monimuotoisuus kaupunkiympäristössä on vahvistunut ja todennettavissa**

- Lumo-ohjelman toteutuminen

**Energiankulutus on vähentynyt valtuustokauden aikana keskimäärin 1 % vuodessa**

- Energiankulustiedot



# Kuntalais- ja järjestöyhteistyön muodot

Tiedon tuotto ja vaikuttaminen: mm. selvitykset, esitykset, aloitteet, kaavakannanotot

Talkootyöt: mm. Kintulammin soiden ennallistaminen, perinnebiotooppien hoito, vieraslajien poisto

Valistus ja opastus: retket, tapahtumat, koulutukset



# Osallistuminen ohjelmien ja suunnitelmien laatimiseen

- Strategia valtuustokausittain
- Toimenpiteitä ohjaavat suunnitelmat
- [Luonnon monimuotoisuusohjelma 2021-2030](#) eli Lumo-ohjelma (päivitetään 2025)
- [Metsien hoidon toimintamalli](#) valtuustokausittain (päivitetään 2025)
- Luonnonsuojeluohjelma 2012-2020 (päivitetään 2025)
- [Viheralueohjelma](#) (päivitetään 2025)

## Osallistu luonnon monimuotoisuuden vaalimiseen – vastaa kyselyyn

Uutinen | 14.11.2024 12.59

Oletko havainnut muutoksia luonnon monimuotoisuudessa Tampereella? Onko sinusta syytä painottaa joitain suojelutoimia tai haluatko tietää, miten voit toimia luonnon hyväksi? Vastaa luonnon monimuotoisuuden kyselyyn. Kysely on avoinna 14.11.–1.12.2024.

## Vastaa Tampere-kyselyyn ja vaikuta kaupungin tulevaisuuteen

Tehdään hyvästä parempi, tiäksää!

Valmistelemme tänä vuonna suunnitelmaa siitä, millainen Tampere tulevaisuudessa on. Yksi mielipide ei vielä muuta kaupunkia, mutta tuhannet muuttavat. Siksi haluamme kuulla, mitkä asiat sinulle ovat tärkeitä.

VASTAA TAMPERE-KYSELYYN



### Ajankohtaista



5.8.2024 | Uutinen

Vastaa kyselyyn Tampereen niityistä ja maisemapelloista



23.4.2024 | Uutinen

Tampereen viheralueohjelman päivitystyö etenee – esittelyssä viheralueiden kehittämisteemat ja -tavoitteet



16.4.2024 | Uutinen

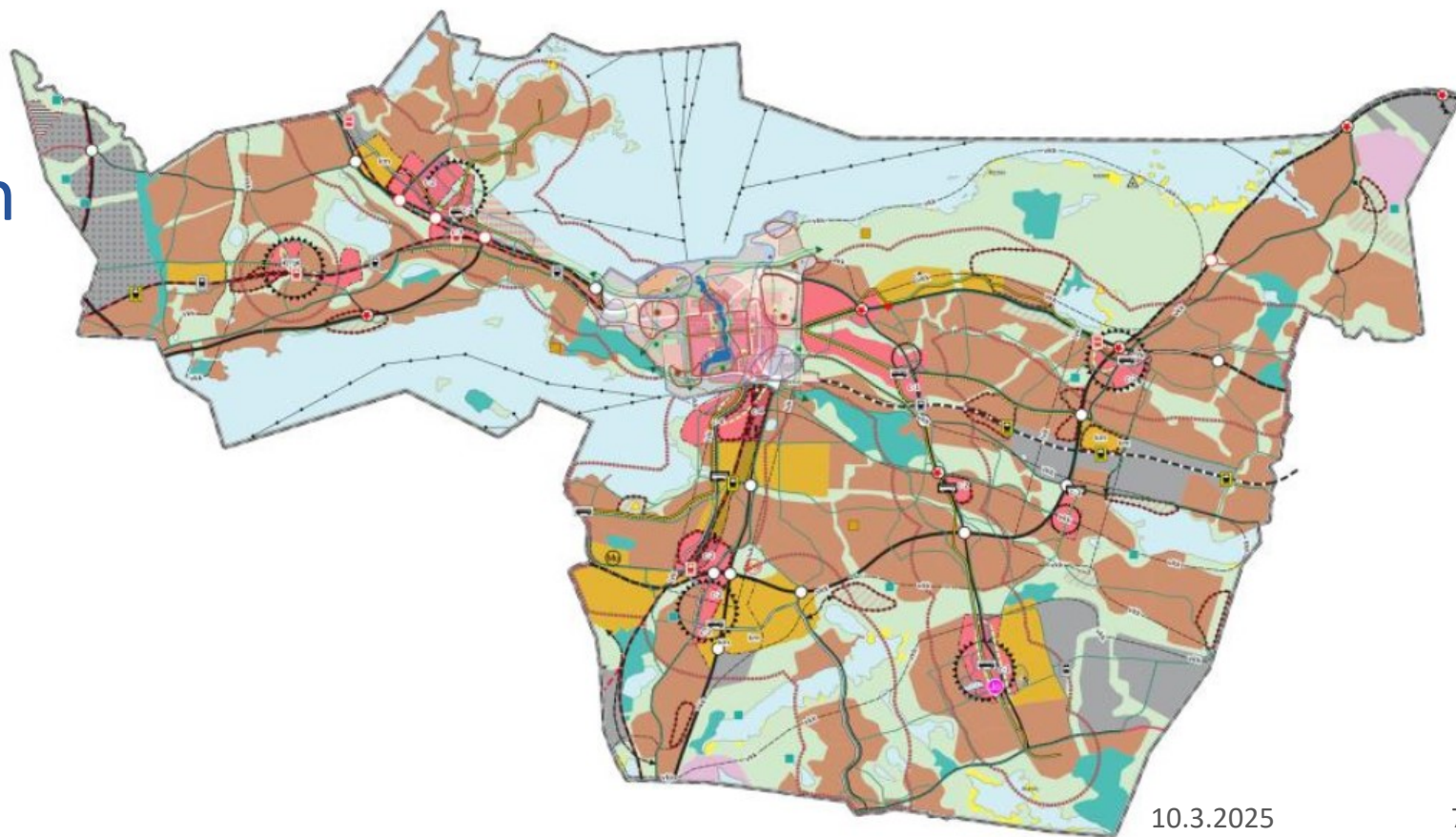
Viheralueiden saavutettavuus sekä vaikutus henkiseen hyvinvointiin tärkeitä asukaskyselyyn vastanneille



# Osallistuminen maankäytön suunnitelmiin

*Maankäytön suunnittelu – Valtuustokaudella 2021-2025 Tampere kasvoi 20 000 asukkaalla – 2040 mennessä tamperelaisia on noin 300 000*

- (Maakuntakaava)
- Yleiskaava päivitetään valtuustokausittain
- Asemakaavat
- Puisto-, katu- yms. suunnitelmat



# Yhteistyön kehitys

- Tampereella hyvin pitkä historia yhteistyöstä ja erityisesti tiedonvaihdosta järjestöjen kanssa, varhaisimmat selvitystyöt 1970-80-luvuilta
- Erittäin monien Tampereen kaupungin luonnonsuojelualueiden taustalla järjestöjen tai kuntalaisten esitys
- Merkittävästi tietoa ovat tuottaneet erityisesti luontoharrastus- ja luontojärjestöt jäsenistöineen vuosikymmenten aikana mm.:
  - Tampereen kasvitieteellinen yhdistys
  - Tampereen hyönteistutkijain seura
  - Pirkanmaan lintutieteellinen yhdistys (Birdlife Pirkanmaa)
  - Tampereen sieniseura
  - SLL Pirkanmaa ja Tampere
  - Villi Vyöhyke ry



# Vanhempaa havaintodataa ja selvityksiä

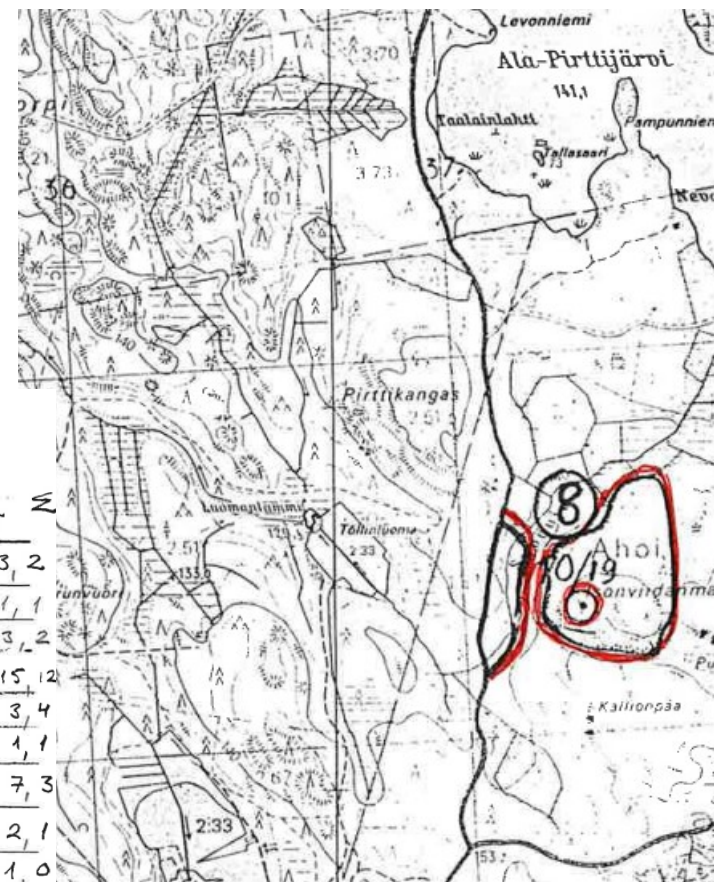
SIKOSUON KASVIT 1992

Tapio Lahtonen

TAMPERE Pappilan kaup. osa, Grid 27°E: 6824:333



TAMPEREEN KAUPUNKI  
YMPÄRISTÖVIRASTO  
Saap. 15-03-1993



VEETÄNNÄ LASKEMAT 1997 JA 1999 (SEDDO ARO)

Laji / PARIT	ALASJÄRVI	TORINJÄRVI	NIHAMAJÄRVI	Σ
x SILKKIUKKUN	3 (-97), 2 (-99)		3, 2	
x HAAPANA	1 (-97), 1 (-99)		1, 1	
x TAUI	3 (-97), 2 (-99)		3, 2	
x SINISOEJA	9 (-97), 7 (-99)	1 (-97), 1 (-99)	5 (-97), 4 (-99)	15, 12
x TELKKA	1 (-97), 1 (-99)		2 (-97), 3 (-99)	3, 4
x ISOKOSKECO	1 (-97), 1 (-99)			1, 1
x RAMIÄMMI	6 (-97), 3 (-99)	1 (-97)		7, 3
x KALALOKKI	2 (-97), 1 (-99)			2, 1
x KALATIIRA	1 (-97)			1, 0

TAMPEREEN KAUPUNGIN AINEELLA ESIINTYVÄN KYNÄJALAVAN KARTOITUS

Pyhäjärven ranta-alueet:

Jodi Ruuskaranta  
Harti  
LiitteetPYYNIKKI

- I Jalavan sijaintipaikka on Polar-hotellista almentäessä aivan hiekkarannan ja rantapenkereen kaa rannasta puulle on 22,5 m. Puu on leveäkö viä yksilö, jonka ympäröimä 1 metrin korkeu 1,5 m.
- II Toinen jalava sijaitsee 27,5 m edellisestä it hiekan ja penkereen taitteessa. Puu on pitkä vuinen ja hyväkuntoinen. Ympärys 1 metrin ko on 0,98 m.
- III Rannan kolmas puu on aivan edellisen vieressä iellä. Tämä puu haarautuu noin 4 metrin kork hyväkuntoiseksi haaraksi. Kasvutavaltaan tön ko. Ympärys 1 metrin korkeudelta mitattuna o

## TAUSTAA

Tampereen kaupunginhallitus myönsi maaliskuussa 1985 suojelukohde-toimikunnan esityksestä Tampereen Ympäristönsuojeluyhdistykselle 5.000,- markan määrärahan käytettäväksi Tampereen kaupungin alueella olevien ympäristönsuojelullisesti kiireellisten kohteiden selvitystä varten. Toimintaa lähdettiin toteuttamaan kaavoitusviraston ja ympäristönsuojeluyhdistyksen tekemän työohjelman mukaisesti.

Tavoitteena oli:

1. Tarkistaa raportissa "Tampereen maisemat ja luonnonsuojelu" mainitut kohteet.

in kohteen luonnonsuojelullinen merkitys. kunkin kohteen edellyttämistä suojelu- ja mahdolli- stoimista.

saatuaan yhdistyksen hallitus kartoitti pikaisesti perusteella kyseeseen tulevat tutkimuskohteet ja jotka tarkastivat heille sopivat kohteet. Asian- i myös Pirkka-Hämeen Piirimetsälautakunnalta ja liitolta.

## SELVITYS ERÄISTÄ HYÖNTEIS- TIEETEELLISESTI ARVOKKAISTA KOhteista TAMPEREELLA

### JOHDANTO

Tämän raportin on Tampereen ympäristönsuojelu- toimiston toimeksi antamana laatinut Tampereen Hyönteistutkijain Seura ry. Raportissa käsitel- lään osa Tampereen hyönteistieteellisesti arvok- kaita kohteista. Tähän on kerätty seuran jäsen- ten vanhat havainnot 50-luvulta lähtien koh- teista. Kesän 1991 aikana pyrittiin tarkista- naan alueiden nykytilanne ja inventoimaan hyön- teislajeja. Raportissa esitetään kohteissa esiintyviä tyyppilajeja sekä kohteiden erikoi- suuksia. Kohteita ei ole pyritty asettamaan järkeysjärjestykseen. Yhteenvedossa esitetään kuitenkin kohteita eräiden uhanalaisten hyön- teisten suojelemiseksi.

### TAMPEREEN KASVITIEETEELLISEN YHDISTYKSEN RAPORTTI TAMPEREEN KAUPUNKIALUEEN SUOJELTAVISTA KASVISTO- JA KASVILLISUUSKOhteista

Selvitys pienimuotoisista suojelukohdeista on pitkälti tulos vuo- sikausia kestäneistä maastotutkimuksista. Jokaisen kunnan alueen luonnossa on merkittäviä tai poikkeavia luonnonkohteita, kuten pikkujärviä, puronvarsia, suolaikkuja, lehtorippeitä, joita ih- mistoiminnan muuttava vaikutus on eniten hävittänyt. Nämä ovat siis harvinaistuvia biotooppeja, joita on lopulta varta vasten yritettävä suojella. Useimmiten kohteissa näin ollen kasvaa myös harvinaistuvia kasvilajeja, joista päättäjillä, maanomistajilla tms. ei yleensä ole tietoa; ja useinhan kohteet tähän mennessä on hävitetty vain pelkästä tietämättömyydestä.

Oheinen luettelo yrittää antaa alustavan selvityksen Tampereen kaupungin alueen pienimuotoisista suojelukohdeista. Varsinaisia luonnonmuistomerkkijä se ei sisällä ei myöskään eräitä ennestään hyvin tunnettuja kohteita (esim. Iidesjärvi). Myös biologiset opetuskohteet paria poikkeusta lukuunottamatta eivät kuulu luette- loon. Luettelo on tietyllä tavalla subjektiivinen nimenomaan kohteiden valintaa ajatellen. Toivon mukaan sitä voi kuitenkin käyttää pohjana mahdollista ympäristönsuojelusuunnitelmaa laadi- taessa. Kohteiden seuranta on jatkossa tärkeätä; sen pohjalta voi- daan luetteloja jatkuvasti uudistaa ja täydentää, ja tieto kaupun- kialueen luonnosta pitää täten ajan tasalla.

Tampereella 2. päivä elokuuta 1984

TAMPEREEN  
KASVITIEETEELLINEN YHDISTYS r.y.

psta

*Matti Kääntönen*

Matti Kääntönen  
puheenjohtaja

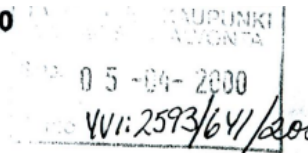
Sisältö: suojelukohdeet s. 1-12  
peruskarttamerkinnät s. 13-42  
liitteet: yleiskartta ja artikkeli pienien säästiöiden merkityksestä luonnonsuojelussa



# Suojelualoitteita

Tampereen kaupunki  
Ympäristövalvonta/ Ympäristölautakunta  
Ympäristönsuojelupäällikkö Harri Kallio  
Hatanpäänkatu 20  
33100 TAMPERE

15.3.2000



## ESITYS VAAKKOLAMMIN JA LIKOKALLION ALUEEN RAUHOITTAMISESTA LUONNONSUOJELUALUEENA

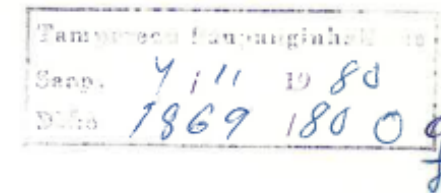
Esitämme, että Vaakkolammin ja Likokallion alueelle muodostettaisiin luonnonsuojelualue liitteenä olevassa kartassa esitetyn rajauksen mukaisena.

Vaakkolammin ja Likokallion alue täyttää luonnonsuojelulain 10 §:n edellytykset luonnonsuojelualan perustamiselle.

Alue on arvioitu lehto- ja kulttuurikasvistoltaan arvokkaaksi. Lajistosta mainittakoon isoalvejuuri (*Dryopteris expansa*), lähdetähtimö (*Stellaria uliginosa*), kevätlinnunsilmä (*Chrysosplenium alternifolium*), valkovuokko (*Anemone nemorosa*), keltavuokko (*Anemone ranunculoides*), jalokiurunkannus (*Corydalis nobilis*), keltamo (*Chelidonium majus*) ja nokkosvieras (*Cuscuta europaea*). Likokallio onkin merkitty yleiskaavassa suojelualueeksi.

Vaakkolammin rantametsä sekä Nokiantien ja Vaakonpuiston välinen rinnemetsä ovat tärkeitä myös linnustolle. Erittäin uhanalainen valkoselkätikka (*Dendrocopos leucotos*) on toistuvasti käynyt metsikössä ruokailemassa. Vaakkolammin rantametsässä on pesinyt mm. pikkutikka (*Dendrocopos minor*) ja lammen rannassa liejukana (*Gallinula chloropus*).

Kaupunginhallitukselle



Tampereen luonnonsuojeluyhdistys ry esittää kunnioittaen, että Kaupunginhallitus ryhtyy toimenpiteisiin Myllypuron varren ja siihen liittyvän Peltolammin ulkoilualueen sekä Pärrin-, Rukkamäen- ja Jalanteenpuiston rauhoittamiseksi luonnonsuojelulain nojalla. Oheinen kartta osoittaa alueen rajauksen. Alueen pinta-ala on noin 40 ha.

## TAMPEREEN KAUPUNKI

- kaupunginhallitus/suunnittelujaosto
- kiinteistötoimi/metsäosasto
- ympäristövalvonta

## Asia: TAMPEREEN KAUPUNGIN OMISTAMIEN METSIEN SUOJELU HERVANNASSA, VILLILÄSSÄ JA LAMMINPÄÄN-VUORENTAUSTAN ALUEELLA

Esitämme, että Tampereen kaupunki muodostaisi Hervannan (LIITE1), Villilän (LIITE 2) ja Lamminpään-Vuorentaustan (LIITE 3) ulkoilu- ja virkistymetsistä joko

- virallisia luonnonsuojelualueita

tai

- luonnonsuojeluun ja virkistyskäyttöön varattuja erikoismetsiä.



# Suojelualoitteita

## EHDOTUS TAMPEREEN KAUPUNGIN METSIEN SUOJELUUN TEISKOSSA



**SELVITYS JA MAASTORAPORTTI 28.4.2011**

**Tampereen ympäristönsuojeluyhdistys ry**

Valtuustoaloite Tampereen kaupungin metsien suojelusta Teiskossa  
Dno TRE: 57331/11.00 c/2011

Tampereen ympäristönsuojeluyhdistys toteutti kesällä 2010 kaupungin omistamissa metsissä Teiskossa maastokartoituksia, joiden perusteella tarkasteltiin kohteiden ekologisia piirteitä ja niiden soveltuvuutta luonnonsuojeluun.

Selvityksessä olivat mukana Kintulammen retkeilymetsä (480 ha), Kulkkilan retkeilymetsä (350 ha), Nallin retkeilymetsä (140 ha), Pirttijärven retkeilymetsä (300 ha), Jylhänperän talousmetsä (noin 50 ha), Holman talousmetsä (noin 20 ha) ja Vähä-Valkeajärven talous- tai virkistysmetsä (noin 60 ha). Selvitettyjen alueiden yhteispinta-ala on 1400 hehtaaria. Metsät on luokiteltu kaupungin omassa luokituksessa pääosin retkeilymetsiksi ja yleiskaavassa virkistysalueiksi, joten taloudellisia tai sosiaalisia esteitä niiden suojelulle ei pitäisi olla.

Raportissa kartoitettiin metsien rakennepiirteitä, joilla on merkitystä luonnon monimuotoisuudelle, kuten lahoppuun määrää ja puuston rakennetta. Kartoitus toteutettiin etupäässä luontotyyppitasolla. Selvityksen yhteydessä arvioitiin myös alueiden laatua suhteessa METSO-ohjelman suojelukriteereihin. Jokaiselta metsikkökuivilta otettiin useita valokuvia, joita käytettiin raportoinnin tukena. Selvitys on ladattavissa osoitteesta [www.tysy.fi](http://www.tysy.fi)

Raportti osoittaa, että kaikki alueet soveltuvat erinomaisesti suojeluun. Sen lisäksi, että alueet ovat luontoarvoiltaan merkittäviä, ne ovat erillisinä alueina huomattavan laajoja ja yhtenäisiä. Metsiä on aiemmin käsitelty, mutta niiden luontoarvot ovat säästyneet hyvin. Metsien suojelu ja jättäminen hakkuiden ulkopuolelle parantaisivat entisestään niiden luontoarvoja lähitulevaisuudessa.

Tällä hetkellä Tampereen metsiensuojeluprosentti on 0,6, kun esimerkiksi Vantaalla se on 4 %. Pirkanmaallakin metsiensuojeluaste on vain 1,3 %. Toteutuessaan esitetyt suojelualueet muodostaisivat Pirkanmaan suojelluista metsistä yli 10 %, mikä olisi maakunnallisesti erittäin merkittävää. Eri tutkimuksien ja politiikkaohjelmien mukaan Etelä-Suomen metsiensuojeluasteen tulisi olla merkittävästi nykyistä suurempi.

Nyt esitettävät suojelutoimenpiteet edistävät kaupunkilaisten retkeilymahdollisuuksia tulevaisuudessa. Suojelu avaa uusia mahdollisuuksia myös luontomatkojen ja -yrittämisen kehittämiseen Teiskossa.

Esitämme, että kaikki selvityksessä mukana olevat kaupungin omistamat metsäalueet suojellaan luontoarvoiltaan merkittävänä. Valtuustoaloitteessamme laajennamme Kintulammen osalta suojelupinta-alaa hoito- ja käyttösuunnitelman mukaiseksi 580 hehtaariksi, joten esitämme suojeltavaksi yhteensä 1500 hehtaaria metsää.

# Suojelualoitteita 2024

Suomen luonnonsuojeluliiton  
Pirkanmaan piiri ry.

**ALOITE**

31.5.2024

## Kuntalaisaloite

**Kunta-aloite lidesjärven ja Järvensivun ratapihan suojelemiseksi**  
Tampere

Aloite luotu Kuntalaisaloite.fi-palveluun 29.8.2024

Aloitteen julkaisupäivämäärä 2.9.2024

### Johdanto

Tämä aloite on laadittu ottaen huomioon lidesjärven ja sen ympäristön nykytilan ja suojelun tärkeyden. Kannanotossa rakennushankkeisiin korostetaan tarvetta yhdistää alueen kehittäminen ja sen luontoarvojen säilyttäminen. Aloitteen ja kannanoton tarkoituksena on herättää keskustelua ja toimia pohjana päätöksenteolle, joka turvaa lidesjärven ja Järvensivun ratapihan tulevaisuuden.

lidesjärvi ja sen ympäristö ovat ainutlaatuisia luontoalueita, jotka ovat koti monille uhanalaisille lajeille. Lukuisat selvitykset osoittavat alueen biologisen monimuotoisuuden ja ekologisen arvon. Suojeltavien lajien esiintyminen alueella korostaa sen suojelun tärkeyttä. lidesjärvi on Tampereen seudun tunnetuin lintujärvi ja merkittävä luonnonalue, joka tarjoaa elinympäristön monille linnuille ja muulle vesiluonnolle. Järven ja sen ympäristön säilyttäminen on tärkeää niin ekologisista, kulttuurisista kuin virkistyskäytönkin näkökulmista.

### Kannanotto alueen rakennushankkeisiin

Olemme huolissamme suunnitelluista rakennushankkeista lidesjärven alueella, erityisesti asemakaava nro 8725, joka koskee lidesjärven puistoa ja sen ympäristöä. Vaikka tunnustamme tarpeen kehittää alueen virkistysmahdollisuuksia, on tärkeää, että kaikki suunnitelmat ja

Luontoliiton Hämeen piiri ry.

Tampereen ympäristönsuojeluyhdistys ry.

Tampereen metsäryhmä

Petsamon omakotiyhdistys ry.

Tampereen Vehmainen Seura ry.

Pappilan omakotiyhdistys ry.

Niihaman ryhmäpuutarhayhdistys ry.

Pirkanmaan polkujuoksu ry.  
(Tampere Trail Running)

Eläköön Eteläpuisto ry.

LemPi-metsän puolesta! -kansanliike

### Tampereen kaupunki

#### Asia: Aloite Kauppi-Niihaman arvokkaan metsäalueen suojelusta

Arvoisat vastaanottajat,

esitämme, että Tampereen Kauppi-Niihaman noin 820 hehtaarin laajuinen virkistysmetsäalue suojellaan (ks. karttaliite). Tämä tarkoittaa sitä, että aluetta ei enää supisteta rakentamisella ja että siellä ei enää tehdä hakkuita.





# Lajihavaintodata järjestöiltä ja kuntalaisilta 2020-luvulla

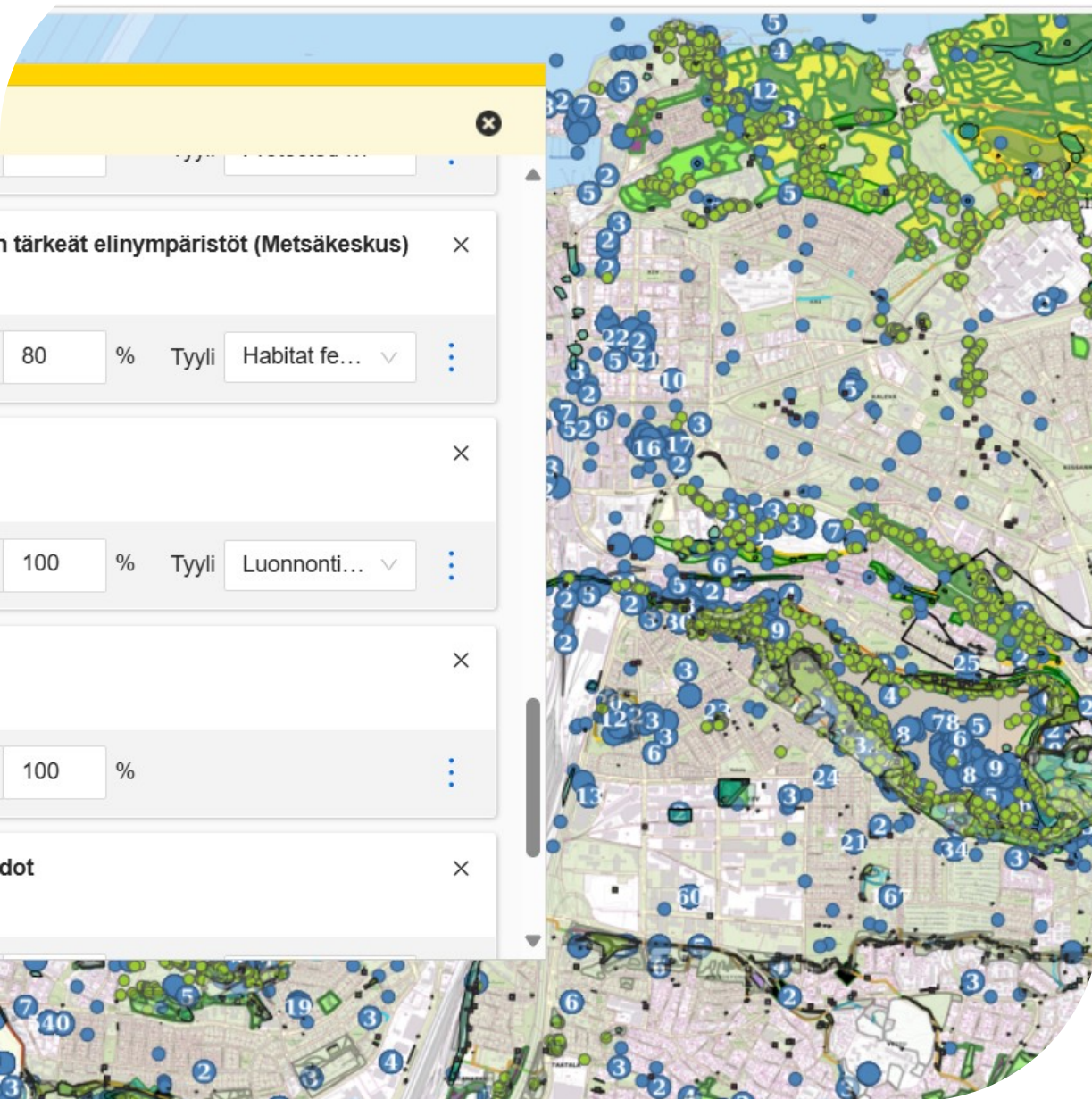
- Selvitykset tilataan pääosin puitesopimus konsulteilta, ei enää paikallisilta järjestöiltä
- **Laji.fi**:n havainnot Tampereella suoraan käytössä omassa karttapalvelussa suunnittelun tukena, tämän käyttöön kannustetaan (iNaturalist, Vihko, seurannat)
- **Suorat ilmoitukset** ympäristönsuojeluyksikköön/Tampereen kaupungille viedään soveltuvin osin paikkatietoon
- **Tiira**:n lintuhavaintoja hankitaan mm. kaavaselvitysten yhteydessä
- **Yhdistysten julkaisut** Talvikki, Diamina ja Lintuviesti





# Paikkatiedon merkitys

- Suunnittelun pohjana lähes aina paikkatieto
- Pääosin selvityksistä, erityisesti kaavoituksen tilaamista, mutta myös muiden tiedontuottajien aineistoja
- Merkittäviä järjestöjen ja kuntalaisten havaintoja mm. lahokaviosammal, liito-orava
- <https://www.tampere.fi/kartta> mm. ladattavia aineistoja
- <https://kartat.tampere.fi/oskari/> aineistojen tarkasteluun selainpohjaisessa karttapalvelussa
- Osa tiedoista ei-julkisia



# Lumo-ohjelmassa tavoitellaan ja mitataan asukkaiden osallistumista

- Asukkaat ja yhteisöt tuntevat lähiluontonsa arvot ja haluavat toimia niiden hyväksi:
  - Harrastajien ilmoittamien lajihavaintojen määrä
  - Havaintojen tekijöiden lukumäärä
  - Tapahtumien osallistujat

	yhteensä (kpl)
2020	11 941
2021	14 934
2022	19 166
2023	14 320

Harrastajien ilmoittamat lajihavainnot Tampereella

	yhteensä (kpl)
2020	875
2021	740
2022	732
2023	1 101

Lajihavaintoja tekevien lukumäärä

	yhteensä (kpl)
2020	123
2021	164
2022	193
2023	279

Kaupungin luontoretkien ja talkoiden osallistujamäärät

