



Toimintamalliehdotus vierasrajajätteiden hallintaan

**Kuinka vähentää, vastaanottaa ja käsitellä
vierasrajikasvijätettä?**

**Erja Huusela, Miia Jauni, Marika Rastas, Eeva-Maria
Tuhkanen & Liisa-Maija Aukia**

Luontokunnat 5.5.2021

Vieraslajien torjunnalla jo pitkät perinteet



Käytämme Mentimeter-työkalua

- Siirry Menti.com ja käytä koodia: **1627 4772**
- Pitäkää Menti.com-sivu auki koko esityksemme ajan, sillä palaamme sinne vielä uudelleen
- Vastaa ensimmäiseen Menti-kysymykseen:
Mikä on mielestäsi torjunnan kannalta haastavin vieraslaji?

Esityksen sisältö

1. Vieraslajijätetoimintamallin taustaa
2. Toimintamallin vaiheet
 1. Tunnista, ilmoita ja katso torjuntaohjeet
 2. Torjunnan suunnittelu ja toteutus
 3. Kasvijätteen käsittely ja hävittäminen
 4. Kasvijätteen hyödyntäminen
 5. Seuranta
3. Lainsäädäntö ja lupa-asiat lyhyesti
4. Viestintä
5. Jatkotoimet

Toimintamallin tausta

- Tarve kehittää vieraslajikasviainesta sisältävän jätteen, kasvimateriaalin ja maa-aineksen vastaanotto ja asianmukainen käsittely toimivaksi
 - Ohjeet ja käytännöt vieraslajijätteen vastaanotolle ja käsittelylle vaihtelevat alueittain
 - Erityisesti vieraskasvilajeja sisältävien maa-ainesten vastaanottoa ja käsittelyä kehitettävä ja vastaanottopaikkoja lisättävä
- Tavoitteena haitallisten vieraskasvilajien torjunnan edistäminen ja leviämisen estäminen

Tärkeimmät kysymykset

- Miten hankalasti käsiteltävän vieraslajeja sisältävän jätteen määrää on mahdollista vähentää?
- Kuinka vieraslajikasvijäte käsitellään niin, että vieraslajikasvien leviäminen siemenistä tai kasvullisesti estyy?
- Miten vieraslajeja sisältävän orgaanisen aineksen kierrätys ja uudelleenkäyttö on mahdollista?
- Minne ja missä muodossa vieraslajijätettä voi ja kannattaa toimittaa?
- Mitkä ratkaisut ovat nykyainsäädännön mukaan sallittuja?
- Miten toimintamalleja olisi syytä yhtenäistää ja selkeyttää?



Luonnonvara- ja biotalouden tutkimus 3/2021

Toimintamalliehdotus vieraslajijätteen hallintaan

Selvitys, kuinka vähentää, vastaanottaa ja käsitellä vieraskasvijätettä

Erja Huusela, Liisa-Maija Aukia, Miia Jauni, Marika Rastas ja Eeva-Maria Tuhkanen

Keskeisimmät vieraslajijätteen hallintaketjun haasteet

Työpajassa 25.8.2020 esiin nousseet keskeisimmät haasteet:

1. Hankalasti hävitettävän vieraslajikasvijätteen ja maa-aineksen syntymisen vähentäminen
2. Haitallisten vieraslajikasvien torjuntaan ja jätteiden käsittelyyn vaikuttava lainsäädäntö
3. Vieraslajikasvijätteen käsittelytavat
4. Jätehuollon vastuiden ja velvollisuuksien selventäminen vieraslajikasvijätteiden osalta
5. Vieraslajikasvien hallintaan liittyvän ulkoisten palveluiden ja yritystoiminnan kehittäminen
6. Viestintä ja koulutus

Mene www.menti.com ja käytä koodia: **1627 4772**

Mikä on vieraslajijätteen hallintaketjun suurin haaste omassa kunnassasi?

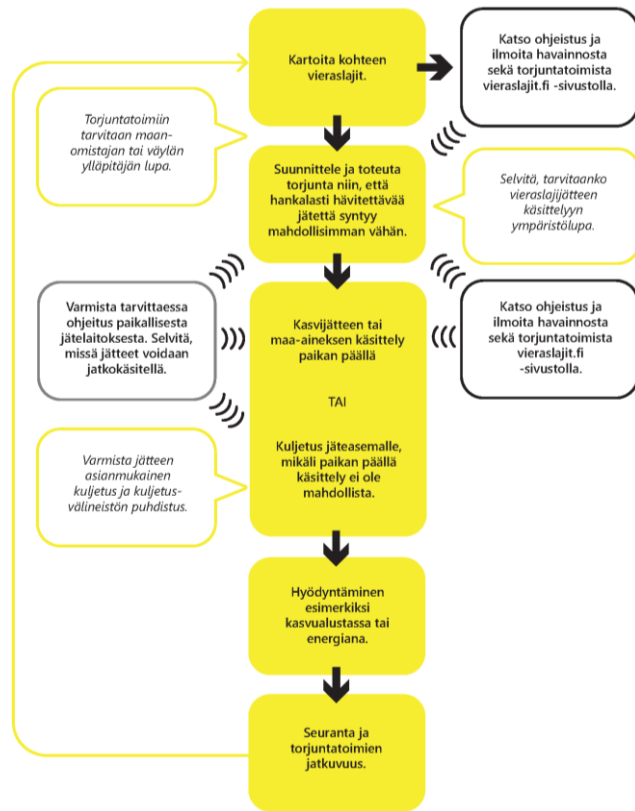
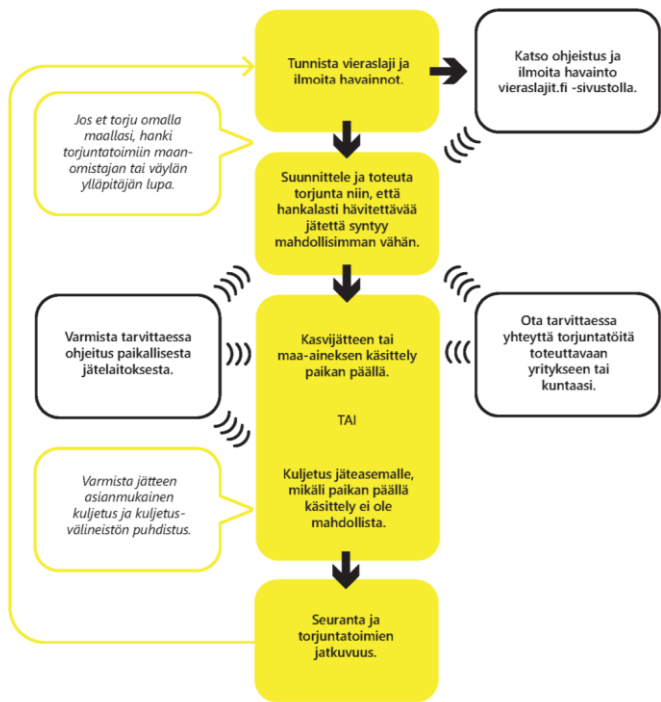
Toimintamalliehdotuksen täsmennystä

- Toimintamalli **ei ole torjuntamenetelmien raportti**, vaan siinä käsitellään vieraslajikasvien torjuntamenetelmiä niiltä osin kuin ne vaikuttavat syntyvä jätteen määrään ja laatuun
- Kaikkiin kysymyksiin ei ole vielä toimivaa ratkaisua
- Toimintamalliehdotuksen pohjalta tehdään **käytännönläheisiä ohjeistuksia ja viestintämateriaalia**
 - kotitalouksille, pienille taloyhtiöille ja muille tahoille, joiden toiminnassa syntyy pieniä määriä vieraslajijätettä
 - erikseen viestintämateriaalia yrityksille, isoille toimijoille ja julkiselle taholle.

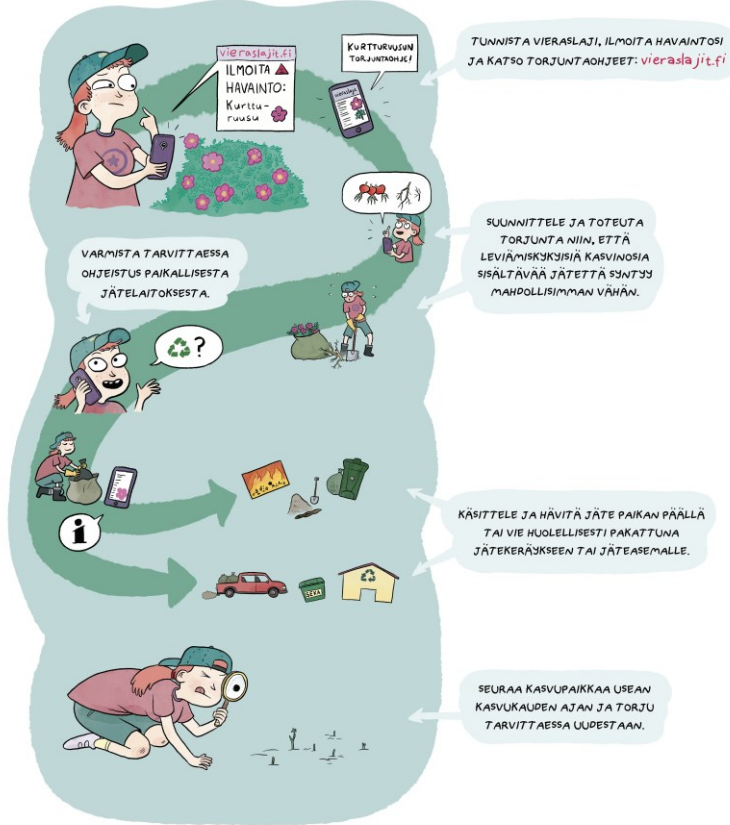
Koko hallintaketjun kattavat toimintamallit

Pienien jätemäärien käsittelyyn ja hävittämiseen

Suurien jätemäärien käsittelyyn ja hävittämiseen



ÄLÄ PÄÄSTÄ LUONTOON! vieraslajien torjunnassa syntyvän jätteen oikea käsittely



Tunnista, ilmoita havainnot ja katso torjuntaohjeet

- Tunnista vieraslaji ja selvitä, miten sitä kannattaa torjuta
 - Tunnistus- ja torjuntaohjeita vieraslajit.fi lajikorteissa
- Ilmoita havaintosi vieraslajit.fi
- Vieraslajien kartoitus ennakkoon infra- ja rakennushankkeissa



Torjunnan suunnittelu ja toteutus



SUUNNITTELE JA TOTEUTA
TORJUNTA NIIN, ETTÄ
LEVIÄMISKYKYISIÄ KASVINOSIA
SISÄLTÄVÄÄ JÄTETTÄ SYNTYY
MAHDOLLISIMMAN VÄHÄN.

Torjunnan suunnittelun ja toteutuksen perusperiaatteet

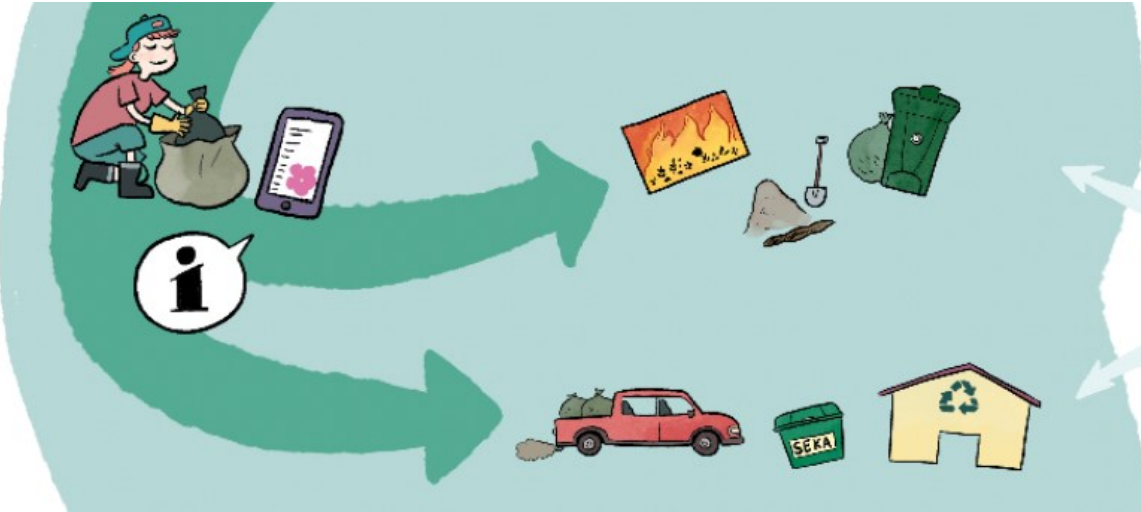
- Oikea-aikainen torjunta
 - Kun versot vielä pieniä -> vähemmän jätettä
 - Ennen kukintaa -> estetään siementen muodostuminen
- Torjuntamenetelmä laji- ja tilannekohtaisesti
 - Otetaan huomioon laji ja sen lisääntymiskeinot ja leviämistäylyt
 - Näivettäminen ja peittäminen juurakoiden kaivamisen sijaan
- Poiskuljetettavan jätteen määrän vähentäminen
 - Parantamalla lajittelua
 - Käsittelemällä kasvijäte paikan päällä esim. kompostoimalla tai kuivaamalla kasvijäte, joka ei sisällä lisääntymiskykyisiä kasvinosia



Torjunnan suunnittelu ja toteutus suurissa rakentamis- ja infrahankkeissa

- Suunnitelma torjunnasta ja jätteenkäsittelystä mukaan lukien jätteen hyödyntäminen
- Perehdytetään oman organisaation työntekijät ja ohjeistetaan aliurakoitsijat työkohteen ja työtehtävien vaatimalla tavalla vieraslajikasvien turvalliseen käsittelyyn
- Ei käytetä tulevien hankkeiden kasvivalinnoissa haitallisia vieraslajeja ja vältetään voimakkaasti leviäviä lajeja.
- Ohjeistetaan vieraslajikasvin kaivuu poistokohteissa
 - Luodaan ohjeistus riittävästä kaivuussyvyydestä eri vieraskasvilajeille, huomioiden kasvin leviämistapa ja juurakoiden ja siemenpankin syvyys
 - Ohjeistetaan ja toteutetaan 'kuopanvalvonta' kohteessa

Kasvijätteen ja maa-aineksen käsittely ja hävittäminen



KÄSITTELE JA HÄVITÄ JÄTE PAIKAN PÄÄLLÄ
TAI VIE HUOLELLISESTI PAKATTUNA
JÄTEKERÄYKSEEN TAI JÄTEASEMALLE.

Kasvijätteen käsittely paikan päällä

- Tärkeää tunnistaa ja erotella lajikohtaisesti leviämiskykyiset kasvinosat muusta kasvijätteestä
- Monia keinoja kasvijätteen käsittelyyn
 - Kompostointi
 - Kotikompostointia ei suositella vieraslajikasvijätteelle, joka sisältää siemeniä, juuria tai muita lisääntymiskykyisiä kasvinosia
 - Koti- tai taloyhtiökompostissa, jossa kompostoitava massa on pieni, eivät lämpötilat yleensä nouse riittävän korkeiksi riittävän pitkäksi aikaa, jotta siemenet ja juuret tuhoutuisivat
 - Haketus puuvartisille osille
 - Juurien kuivatus ja hakettaminen
 - Oksien tai muun kasvijätteen polttaminen (mikäli kunnan ympäristönsuojelumääräykset sen sallivat)
 - Jättäminen maatumaan esim. jättipalsamin niittojäte, mikäli ei sisällä siemeniä



Kasvijätteen vienti jäteastiaan tai jäteasemalle

- Pieniä määriä voi laittaa jäteastiaan
 - Polttokelpoiseen sekajätteeseen huolellisesti pakattuna kaksinkertaiseen muovipussiin tai –säkkiin (soveltuu myös leviämiskykyisille kasvinosille)
 - Kunnallinen biojätteen keräys (ei-leviämiskykyiset kasvinosat)
- Varmista ohjeistus paikallisesta jätelaitoksesta
- Suuremmista määristä kasvijätettä, jota syntyy vaikkapa talkoiden yhteydessä, kannattaa ottaa ennakkoon yhteyttä kunnalliseen jätehuoltoon ja sovi menettelystä

Laitosmittakaavan kompostoinnin kehittäminen

- Lisätään tehokasta laitosmittakaavan kompostointia ja suositaan sitä kasvibiomassan käsittelyyn
 - Mikäli kompostoitua multaa käytetään kaupalliseen kasvualustan valmistamiseen, on se lannoitevalmistelain alaista toimintaa
- Testataan ja ohjeistetaan tehokkaan laitostekompostoinnin menetelmä, joka tuhoaa siemenet, juuret ja muut lisääntymiskykyiset kasvinosat
- Järjestetään viherjätteen kunnallinen keräys ja toimitetaan viherjäte laitostekompostointiin

Maa-ainesten käsittely

- Tavoitteena on vähentää maassa olevia kasvinosia ja elinkelpoisten siementen, juurtenkappaleiden ja muiden lisääntymiskappaleiden määrää.
- Tähän voidaan päästä:
 - Torjumalla haitallinen vieraslajikasvi paikan päällä ennen siementen muodostumista
 - Poistamalla maanpäällinen kasvusto ennen kaivamista ja käsittelemällä se erikseen.
 - Erottelemalla juuren palat ym. isompi kasviaines maa-aineksista välppämällä ja seulomalla

Maa-ainesten käsittelyn edistäminen

- Edistetään haitallista vieraslajikasvia sisältävien suurten maa-ainesmäärien vastaanottoa maankaatopaikoilla ja pilaantumattomien ylijäämämaiden vastaanottopisteissä
- Järjestetään pienten maa-ainesmäärien vastaanotto kotitalouksilta vastaanottopisteisiin
- Edistetään haitallista vieraslajikasvia sisältävien maa-ainesten turvallista käyttöä ympäristö- ja maarakentamisessa
 - Kehitetään ja testataan vieraslajikasvin torjuntaan maa-aineksilla peittämällä tai kattamalla torjuntakohteessa.
 - Kehitetään ja testataan vieraslajikasvia sisältävien maa-ainesten käsittelyä poistokohteessa, ja maa-ainesten hyötykäyttöä kohteessa tai muualla ympäristö- ja maarakentamisessa
 - Ohjeistetaan em. menettelyt ja valvonta
 - Lupa-asioiden selvittäminen
 - Ei sijoiteta maa-aineksia pieniin kohteisiin, joissa häiriövaara ja leviämisen riski on suurempi
- Kehitetään höyrytysmenettelyä kasvustojen torjuntaan paikalla ja maa-ainesten käsittelyyn vastaanottopaikoissa

Jätteen kuljetuksessa huomioitavaa

- Tarvittaessa varmista ohjeistus paikallisesta jätelaitoksesta
- Pidä huolta, etteivät kasvinosat pääse leviämään kuljetuksen aikana. Pakkaa jäte muovisäkkeihin tai peitä lava pressulla.
- Estetään vieraslajien leviäminen kuljettamisen aikana infra- ja rakennushankkeissa
 - Kaivuuseen ja kuljetukseen käytettävä kalusto on puhdistettava joko paikalla tai kuorman kuljetuskohteessa.
 - Ohjeistetaan turvalliset työtavat, jotta siemeniä tai juurenkappaleita ei levitetä työn kuluessa tai työn päätyttyä kaluston mukana
 - Järjestetään kaluston puhdistusmahdollisuus vastaanottopaikoilla ja ohjeistetaan se asianmukaisesti



Hyödyntäminen kasvualustassa tai energiana

- Jätettä voi hyödyntää materiaalina ja energiana
- Hyödyntäminen materiaalina esim.
 - Hake maanpeitteeksi ja –parannusaineeksi
 - Kasvialustan valmistus kompostista
 - Lannoitevalmisteet
 - Bioetanolin tuotanto biojätteistä
- Energiana
 - Sekajätteen polttaminen jätevoimalassa
 - Biokaasulaitoksessa
- Jätelain hengessä orgaanisen aineksen hyödyntäminen energiana on kuitenkin vasta toissijaista materiaalin hyödyntämisen jälkeen, joten tavoitteena on vähentää polttoon menevän kasvibiomassan ja maa-ainesten määrää



Haitallisten vieraslajikasvien torjuntaan ja käsittelyyn vaikuttaa moni laki

- Vieraslajilainsäädäntö
- Ympäristölainsäädäntö ja vesilaki
- Lannoitevalmistelainsäädäntö
- Jätelainsäädäntö, kaatopaikka-asetus
- Maa-ainesten käyttöä ja käsittelyä koskeva muu lainsäädäntö

- Vieraslajilaki asettaa raamit
 - Esim. myytävässä kasvualustassa tai muussa lannoitevalmisteessa ei saa olla EU:ssa tai kansallisesti haitalliseksi säädetyn vieraslajikasvin lisääntymiskappaleita, vaikka muiden rikkakasvien siemeniä saa olla raja-arvon alittavat määrät

Maa-ainesten hyödyntäminen: Tarvitaanko ympäristölupa? 1/3

- Maa-ainesten käsittely, kuten seulominen, käyttö maa- ja ympäristörakentamisessa, hautaaminen, varastointi tai läjittäminen on yleensä luvanvaraista toimintaa jo sinällään
- Saatetaan tarvita esim.
 - Ympäristönsuojelulain mukainen ympäristölupa tai muutos olemassa olevaan lupaan
 - MRL:n mukainen toimenpidelupa tai ilmoitusmenettely
- Haitallisen vieraslajikasvin lisääntymiskappaleet saattavat tuoda tähän omat vaatimuksensa.

Maa-ainesten hyödyntäminen: Tarvitaanko ympäristölupa? 2/3

- Esim. puhtaiden maa-ainesten vastaanotto on ympäristöluvanvaraista toimintaa.
- Lupa-an tarvitaan lisäksi maininta haitallista vieraskasvilajia sisältävien maiden vastaanotosta.
- Ympäristölupahakemuksessa ja -päätöksessä on kuvattava, miten ympäristön pilaantumisen vaara minimoidaan eli miten vieraslajikasvin leviäminen estetään ja miten kohdetta valvotaan.

Maa-ainesten hyödyntäminen: Tarvitaanko ympäristölupa? 3/3

- Luvan tarve ja myöntäminen aina tapauskohtaista
- Jos on epäselvyyttä, tarvitaanko lupa, ota aina yhteyttä ELY-keskukseen tai kunnan ympäristönsuojeluviranomaiseen.



Seuranta



SEURAA KASVUPAIKKA AUSEAN
KASVUKAUDEN AJAN JA TORJU
TARVITTAESSA UUDEST AAN.

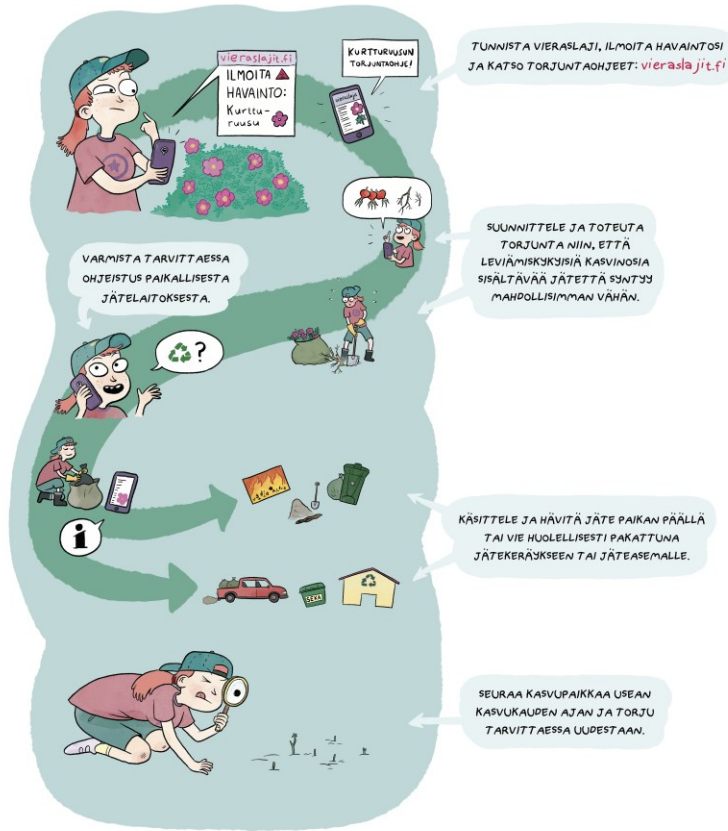
Viestintään liittyvät toimenpide-ehdotukset

- Laaditaan visualisoidut ohjeistukset vieraslajijätteen käsittelystä ja hävittämisestä organisaatioille/yrityksille ja kansalaisille
- Viestitään kansalaisille monikanavaisesti vieraslajijäteasioista
 - Kootaan selkeät ohjeistukset vieraslajit.fi -sivustolle
 - **On tärkeää, että kansalaiset saavat tietoa oman alueensa palveluista sekä kunnalta että palveluntarjoajilta**
- Tiedonvälitys vieraslajijättemallista organisaatioille ja vieraslajitoimijoille
 - Tarjotaan selkeät ohjeet lain tulkintaan sekä vastuukysymyksien ratkaisemiseen. → Ohjeistus valmisteilla, julkaistaan vieraslajit.fi-sivustolla
 - Hyvien käytäntöjen jakaminen toimijoiden kesken.

Mene www.menti.com ja käytä koodia: **1627 4772**

Mistä kuntalaisesi saavat tiedon vieraslajiasioista?

ÄLÄ PÄÄSTÄ LUONTOON!
vieraslajien torjunnassa syntyvän jätteen oikea käsittely



Mene
www.menti.com ja
käytä koodia:

1627 4772

Anna palautetta!
Voisitko
hyödyntää Luken
tuottamaa
materiaalia
kunnassasi?
Tarvitaanko jotain
muuta?

Jatkotoimet

- Lainsäädännön tulkinnan selkeyttäminen
- Vieraslajijäteasioiden huomioiminen lainsäädännön uudistuksissa
- Lupa-asioiden selkeyttäminen
- Ohjeistusta tulossa vieraslajit.fi-sivustolle

Lisätietoa ja neuvontaa vieraslajiasioista

- <https://vieraslajit.fi/>
- ELY-keskusten valtakunnallinen ympäristöasioiden asiakaspalvelu:
<https://www.ely-keskus.fi/ymparistoasiakaspalvelu>
- Lupa-asiat:
 - Ympäristöhallinnon yhteinen verkkopalvelu:
https://www.ymparisto.fi/fi-FI/Asiointi_luvat_ja_ymparistovaikutusten_arviointi/Luvat_ilmoitukset_ja_rekisterointi/Ymparistolupa
 - AVI:n Ympäristölupa-sivut: <https://avi.fi/asioi/yritys-tai-yhteiso/luvat-ilmoitukset-ja-hakemukset/vesi-ja-ymparisto/ymparistolupa>
- Väylävirasto, liikenteen asiakaspalvelu: <https://palautevayla.fi/aspa>
- Paikalliset jätelaitokset ja kunnat

Kiitos!