



VIHERPALVELU  
OHJELMA

B-hoitoluokitus



# Tampereen avoimet viheralueet ja viherpalveluohjelma 2015-2025

Avoimien viheralueiden hoito ja perinnebiotoopit webiseminaari 5.10.2021

Tampereen Infra Oy  
Teemu Kylmäkoski





VIHERPALVELU  
OHJELMA

B-hoitoluokitus



## Lähtökohdat

- Kaupungin viheralueista n. 10 % on A-hoitoluokkien avoimia alueita, erilaisia peltoja ja niittyjä
- Hoitokustannuksista alle 1 % on käytetty niittyihin
- Alueilla on suuri maisemallinen, eliöstöllinen ja virkistysellinen arvo
- Viheralueiden hoito on painottunut rakennettujen viheralueiden ylläpitoon, A-luokkien ylläpidon resurssit ovat olleet niukat
- Kohteiden rakennuttaminen mm. alueurakat, töiden tilaaminen "ulkoisilta markkinoilta" on lisääntynyt





## Nykytila

- Kohteita yhteensä 171 kpl, yhteispinta-ala n. 186 ha, joka tarkoittaa 7,7 m<sup>2</sup>/as
- Kohteet keskimäärin pieniä, sijoittuvat pirstaleisesti eri puolille kaupunkia, maisemallisesti tärkeitä
- Kunnossapito ei ole toteutettu säännöllisesti, osa alueista kasvanut umpeen
- Vieraslajeja esiintyy lähes puolessa kohteista



## Viherpalveluohjelman tavoitteet

- Asemakaavoitettujen A-hoitoluokan viheralueiden nykytilan ja kehittämistarpeiden määrittäminen
- Alueiden säilyttäminen avoimina suunnitelmallisen hoidon myötä
- Alueiden hoitotason ja arvostuksen nostaminen; lisätään asukkaiden luontokokemuksia ja virkistysmahdollisuuksia

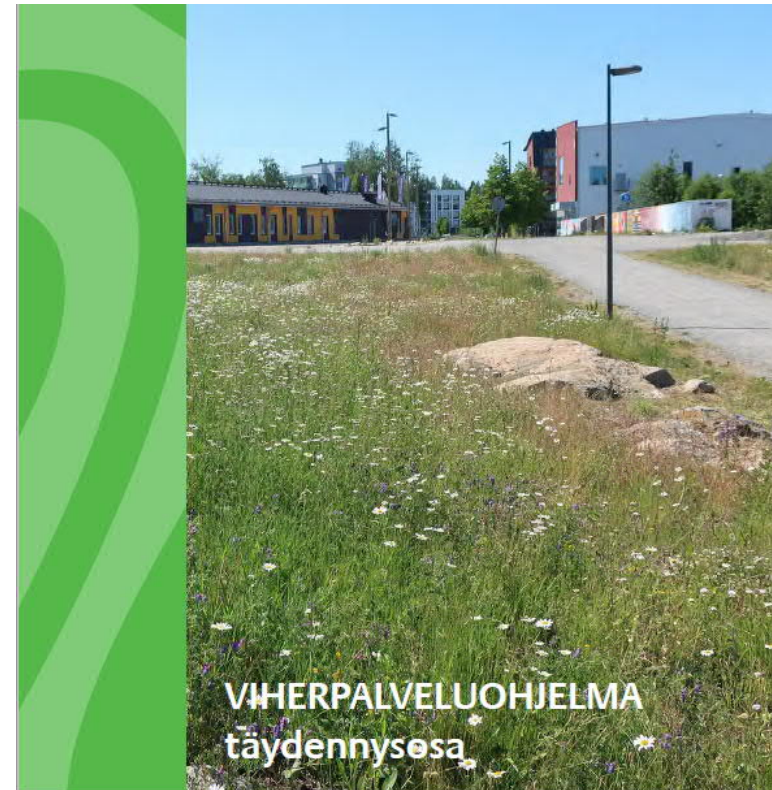


# Viherpalveluohjelmat



Avoimet viheralueet  
Maisemapeltojen ja niittyjen ylläpito  
2015–2025

Tampereen kaupunki  
Kaupunkiympäristön kehittäminen



Avoimet viheralueet  
Maisemapeltojen ja niittyjen ylläpito  
2015–2025

Tampereen kaupunki  
Kaupunkiympäristön palvelualue

## JOHDANTO

Tämä työ täydentää avoimien viheralueiden viherpalveluohjelmaa - Maisemapeltojen ja niittyjen ylläpito 2015 – 2025. Täydennysosassa on 25 kappaletta uusia kohdekortteja sekä koontitaulukko näiden kohteiden kunnossapidon toimenpiteistä.

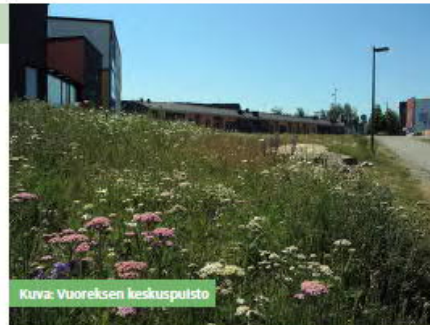
Kunnossapitoluokitus on tehty uuden valtakunnallisen RAMS -luokituksen mukaisesti. Kohdekortteihin on otettu uutena sisältönä mukaan haitalliset vieraslajit. Kuivatuksella ei ole enää omaa otsikkoa, se on kirjattu tarvittaessa kohtaan muuta huomioitavaa.

### Avoimien viheralueiden RAMS -kunnossapitoluokat

Avoimet viheralueet (A) ovat luonnostaan tai ihmistoiminnasta syntyneitä niittyjä ja peltoja.

#### A1 Arvoniitty

Erytisen arvokasta maisemaa, kulttuuriperinnettä, luonnon monimuotoisuusarvoja tai muita maanomistajan määrittämiä erityisiä ominaispiirteitä edustavia niittyjä tai niiden osia.



Kuva: Vuoreksen keskuspuisto

#### A2 Käyttöniitty

Ulkoiluun ja harrastamiseen varattuja avoimia tai puoliavoimia niittyjä tai niiden osia.



Kuva: Sellupuisto 2

#### A3 Maisemaniitty

Avoimen kulttuurimaiseman ja ruohovartisen luonnonkasvillisuuden säilyttämiseen varattuja avoimia tai puoliavoimia niittyjä tai niiden osia.



Kuva: Selkämäki länsi

#### A4 Avoin alue

Näkymien ja avoimuuden säilyttämiseen varattuja avoimia alueita sekä luonnonniittyjä, ranta-alueita ja ruovikoita, joita ei hoideta tai hoito on pelkkää vesakon poistoa.



Kuva: Keräilijänpuisto

#### A5 Maisemapello

Muokattuja ja kylvettyjä maa-alueita, joilla kasvatetaan yksi- tai monimuotisia hyöty- ja maisemakasveja sekä niihin liittyviä reunavyöhykkeitä ja saarekkeitä.



Kuva: Sahanvalimonpuisto

Lähde: Viheralueiden kunnossapitoluokitus – RAMS 2020. Viherympäristöliitto ry. Julkaisu 67.



## 2.18 SAHANVAINIONPUISTO

Kunnossapitoluokka	A2, A3 ja A5
Tunnus	22_24482-007
Pinta-ala	14 377 m <sup>2</sup> , 13 551 m <sup>2</sup> , 12 311 m <sup>2</sup>
Kaava, kaavamerkintä	Nro 8343; VL (Ja hule-18)



<b>Luonto- ja maisema-arvot, viherverkko</b>	Avoim maisematila. Luonnon ja maiseman monimuotoisuuskohte.
<b>Ertlysarvot</b>	Kiinteä muinaisjäänös, historiallinen asuinpaikka, Niemen kylä.
<b>Virkistyskäyttö</b>	Kevyen liikenteen väylät. Rajautuu leikkipuistoon.
<b>Maankäytön muutos</b>	Federleykadun eteläpuolella sijaitseva monimuotoinen niitykokonaisuus. Alueella sijaitsee myös viljelty maisemapelto. Alueen halki kulkee hulevesiuomia. Pohjoisosan niitty on lajistoltaan monimuotoinen. Lajistona mm. metsäkujujenpolvi, nurmitäyde, ojakellukka, koiranputki, puna-ailakki ja päivänkakkara. Muut niittyalueet ovat kasvillisuudeltaan varsin reheviä. Alueen reunoilla kasvaa jonkin verran puustoa ja pensaikkoa. Eteläpään käyttöniitty vielä rakentamisvaiheessa.
<b>Haitalliset vieraslajit</b>	Komealupiini ja jättipalsami.
<b>Kunnossapidon tavoite</b>	Avoimuuden säilyttäminen ja luonnon monimuotoisuuden edistäminen. Haitallisten vieraslajien torjunta.
<b>Kunnossapito</b>	A2: Niittomurskaus 3-4 kertaa kesässä. A3: Niittomurskaus 2 kertaa kesässä vieraslajin osalta, muu alue 1 kerta. Niittoajankohtina kesäkuu ja elokuu ennen lupiinien siementen valmistumista. A5: Maisemakasvien viljely erillisen suunnitelman mukaan. Pellon koillispuolisen saarekkeen raivaus, Jättipalsamin torjunta.

## Muuta huomioitavaa



## 2.19 SELLUNIITTY, SELLUPUISTO 1

Kunnossapitoluokka	A3
Tunnus	22_24482-013, 22_24482-001
Pinta-ala	3646 m <sup>2</sup> , 5319 m <sup>2</sup>
Kaava, kaavamerkintä	Nro 8771; EV, nro 8771; VL-7



<b>Luonto- ja maisema-arvot, viherverkko</b>	Avoim maisematila. Arvokas kohte luonto- ja maisema-arvoiltaan. Näkyvyys tiemaisemassa.
<b>Ertlysarvot</b>	
<b>Virkistyskäyttö</b>	Kevyen liikenteen väylä.
<b>Maankäytön muutos</b>	Lielahdenkadun ja Pohtolankadun risteysen eteläpuolella sijaitseva avoin niitty. Kadun varrella kasvaa lehtipuustoa ja pensaikkoa, joka sulkee näkymää niitylle. Niityllä kasvaa joitakin yksittäisiä puuntaimia sekä haapavesakkoa pohjoisosassa. Niityllä sekä tuoreen että rehevän paikan lajistoa kuten harakankello, kannusuoho, kultapiisku, ojakellukka, paimenmatara, poimulehti, päivänkakkara ja särmäkuisma sekä koiranputki, leskenlehti, nokkonen, pelto-ohdake, pujo, voikukka ja vadelma.
<b>Haitalliset vieraslajit</b>	
<b>Kunnossapidon tavoite</b>	Avoimuuden säilyttäminen ja palauttaminen. Luonnon monimuotoisuuden edistäminen.
<b>Kunnossapito</b>	Niitto ja niittojätteen keruu elokuussa. Reunojen kunnossapitoraus, näkymän avaaminen Lielahdenkadulta.
<b>Muuta huomioitavaa</b>	Alue voi hoidon myötä kehittyä arvoniityksi.



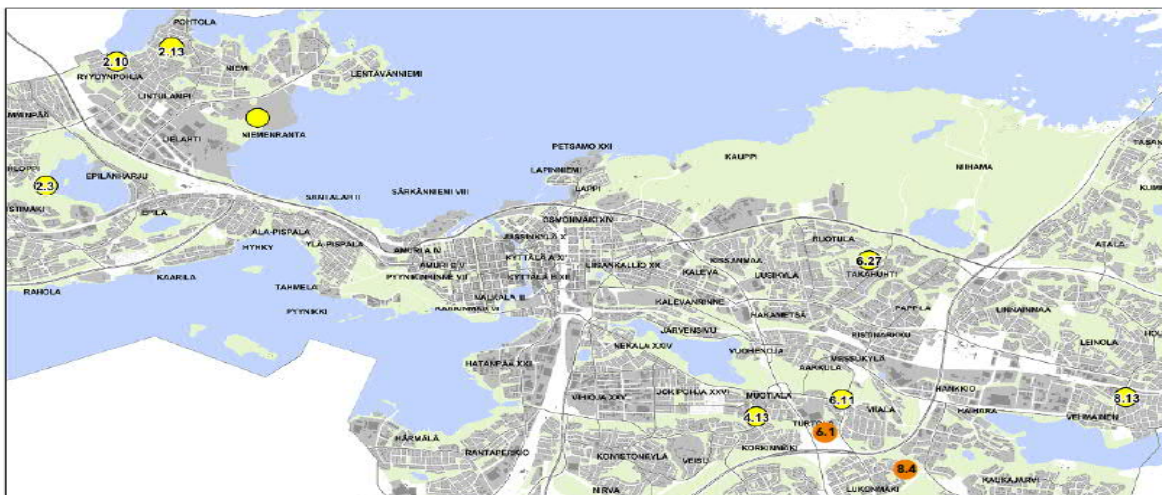
# Maisemapeltojen ja niittyjen kunnossapito

- Asemakaavoitettujen A-hoitoluokan viheralueiden hoitoluokkien määrittely (2 krt)
- Kohdekortit (146 kpl + 25 kpl); nykytila, hoidon tavoite ja ylläpidon toimenpiteet sekä kuivatuksen ja raivauksen toimenpide-suositukset
- Maisemapeltojen viljelykiertosuunnitelma, arvoniittyjen ja uusniityn hoitosuunnitelmat 4 kpl, ja peruskunnostuskohteiden hoitokortit 3 kpl, laidunsuunnitelmat 2 kpl
- Urakoinnin kehittäminen
- Konsulttina ProAgria Etelä-Suomi, MKN Maisemapalvelut





# Maisemapeltokohteet v. 2021



## Maisemapeltojen sijaintikartta 2021

- 2.10 RYYDYNPUISTO, apilanurmi  
Ryydyinkatu
- 2.13 POHTOLANPUISTO 3, maisemaseos  
Kukkolankatu - Pohtolankatu
- 2.3 KOHMANPUISTO 3, vilja  
Kohmankaari - Kohmankatu - Pyydyspohjankatu
- 4.13 VIHIOJANPUISTO-ORAS 1, vilja  
Hallilantie - Penttilänkatu
- 6.11 KIRKKOSUO 2, apilanurmi  
Hervannan valtavyäly - Sotilaankatu - Viskarinkatu
- 6.27 VARSANPUISTO lohko A, maisemaseos ja vilja  
VARSANPUISTO lohko B, apilanurmi  
Kuusimäenkatu - Kolarinkatu - Irjalankatu
- 8.13 SEIMENNIITTY, maisemaseos  
Kaukajärventie
- 6.1 Uusi kohde: TURTOSENRIINNE, maisemaseos  
Turtolankatu
- 8.4 Uusi kohde: LYSTIHUONEENPUISTO, maisemaseos  
Yrjölantie



Avoimuuden säilyttäminen vaatii säännöllistä ylläpitoa





# Kunnossapidon periaatteet

- Alueita hoidetaan luonnonmukaisesti, kemiallisia torjunta-aineita ei pääsääntöisesti käytetä.
- Maisemapeltojen viljely ja lannoitus perustuvat useampivuotiseen viljelykiertosuunnitelmaan.
- Hoito- ja viljelytoimenpiteiden ajoitukseen kiinnitetään erityistä huomiota, jotta rikkakasvit ja vieraslajit pysyvät hallinnassa.
- Asukkaiden toivomukset otetaan huomioon avoimien viheralueiden ylläpidossa.
- Hoitotoimenpiteistä ja asukkaiden osallistumisesta tiedotetaan yleisesti.



# Ongelmakohtia

- Alueiden niittoja ei ole toteutettu säännöllisesti
  - pusikoituminen ja metsittyminen
  - avoimien maisematilojen menetys
  - monimuotoisuuden vähentyminen
- Reuna-alueiden hoito ja kuivatuksen kunnossapitotoimia on laiminlyöty
  - ongelmat hoidossa ja kuivatuksessa
- Hoitamattomat alueet otetaan naapurien toimesta luvattomasti käyttöön
  - ristiriidat asukkaiden kanssa
  - alueiden hoidon uudelleen aloittaminen hankalaa



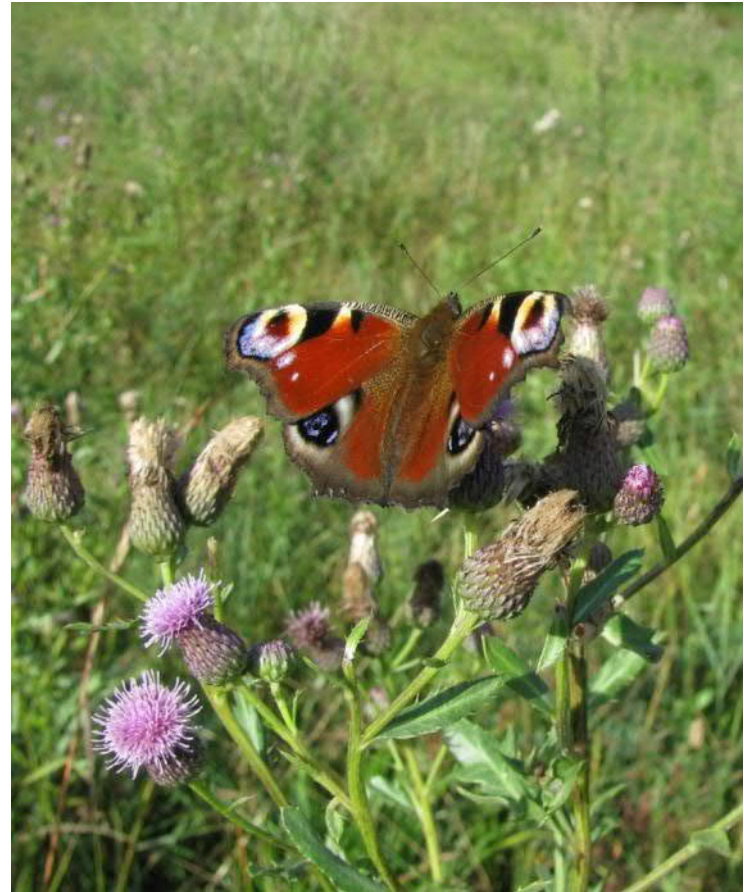




Vieraslaivit valtaavat alaa







Niityt ja pellot ovat luonnon ja maiseman monimuotoisuuskohteita





# Tavoitetilanne v. 2025

1. Nykyiset keskeisimmät avoimet viheralueet ja niiden ominaispiirteet ovat säilyneet maiseman- ja luonnonhoitoalueilla.
2. Uusilla kaava-alueilla on säilytetty tai muodostettu avoimia viheralueita osana monimuotoista viherverkkoa.
3. Monimuotoisuuden säilymistä ja kehittämistä tukevat suuralueilla kooltaan ja tyypiltään vaihtelevat avoimet viheralueet.



# Tavoitetilanne v. 2025

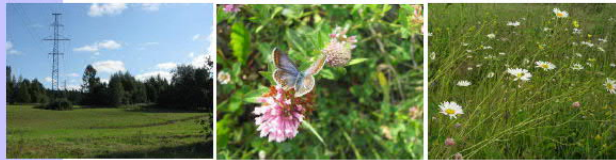
4. Kukkivien maisemapeltojen ja maisemaniittyjen määrä on lisääntynyt ja ylläpito vakiintunut.
5. Avoimien alueiden hoitotoimenpiteet ja urakoinnin käytännöt ovat vakiintuneet ja tilaajalla on käytössään toimiva urakoitsijaverkosto. Hoidon ulkopuolella ei ole kohteita.
6. Alueiden peruskunnostuksiin on varmistettu riittävät resurssit ja töiden ohjelmointi.
7. Talkootoiminta ja asukkaiden aktivointi on säännöllistä ja ohjattua.





# Muita asiakirjoja

Tampereen kaupunki  
RAITIOTIEN YMPÄRISTÖN NIITYALUEET  
Rakennustapaohje



PAPPILANPUISTO, TAMPEREEN KAUPUNKI  
Uusniityn hoitosuunnitelma v. 2013-2017



ProAgria Pirkanmaa, maa- ja kotitalousnaiset  
Riikka Söyrinki



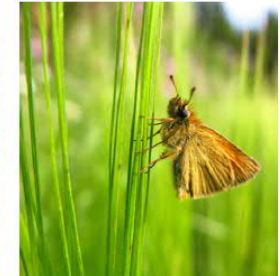
HOITO- JA KÄYTTÖ-  
SUUNNITELMA 2018-2022

## PERKKOONPUISTON JOHTOALUEEN HOITO- JA KÄYTTÖSUUNNITELMA

Tampereen kaupunki ja Fingrid Oyj



MAA- JA  
KOTITALOUSNAISET



ProAgria Etelä-Suomi ry, MKN Maisemapalvelut  
Riikka Söyrinki ja Auli Hirvonen  
21.6.2016



HOITOSUUNNITELMA  
2019-2023

## KOHMANPUISTON LAIDUNALUEEN HOITOSUUNNITELMA

Tampereen kaupunki, Kaupunkiympäristön palvelualue



MAA- JA  
KOTITALOUSNAISET





Rukkamäenpuisto, Peltolampi

## Tervetuloa Rukkamäkeen



Rukkamäenpuisto sijaitsee Tampereen Peltolammilla. Alue on erittäin vanhaa viljelyaluetta 200-vuotisen Rukkamäen torpan (Aitarukkamäki) läheisyydessä. Rukkamäki on luonto- ja maisema-arvoiltaan arvokas viheralue. Se on yksi kaupungin yhdeksästä arvoniitystä. Alue on kunnostettu ja otettu laidunnukseen vuonna 2013.

Rukkamäenpuiston arvoniityllä laiduntaa Huitun bian lammaskatras Sestamalan Mouhijärveltä. Nämä 13 lammasta ovat rotultaan suomenlampaita, ehvennanlampaita ja norjalaisia rygje-lampaita. Eläinmäärä vähennetään tarvittaessa ruohon kasvun mukaan. Eläimet laiduntavat alueella niin kauan kuin ruohos riittää, todennäköisesti aina syyskuulle asti. Laidun tarjoaa rehevää ja monipuolista ravintoa lampaille.

### ETHÄN RUOKI ELÄMIÄ!

Täten eläimet pysyvät terveinä ja alue pysyy puhtaana ympäristö ja lintujen houkutteleva ruuansäätö (myyrien ja lintujen ulosteet ovat terveyseräkki eläimille). HUOM! Lupini on myrkyllinen.

### ELÄINTEN RUOKAVALIOON KUULUVAT LAITUMEN RUOHOT JA PENSAAAT, KIVENNÄINEN JA PUHDAS VESI.

Jotta lampaiden seurasta ja maisemanhoidosta voidaan nauttia tulevaisuudessaakin tulee ympäristössä liikua rauhallisesti eikä eläimiä saa häiritä. Aitaukseen meno laidunkaudella on kielletty. Huolehdiathan myös, että koirasi ei häiritse lampaita.



Lampeat ovat laumaeläimiä, jotka laiduntavat ja lepäävät säännöllisesti vuorokausirytmissä. Luonteeltaan lammaset ovat varsin konservatiivisia ja kaikkea uutta kohtaan se on usein pelokas, mutta myöskin utelias. Lampaille ei pidä antaa makupaloja, jotta ne pysyisivät paitsi terveinä, myös "äänettäminä" ystävinä (oppivat helposti keräämään varsin äänekkäästi). Totuttuaan uuteen laitumeen ja laitumen aidalle käyviin tuttavuksi, ne kyllä ottavat mielellään vastaan rapputuksia ja kehuja.

Eläinten päivittäisestä valvonnasta ja aitauksen ylläpidosta vastaa AH-Toimi Oy. Mikäli huomaa laitumella jotakin ongelmia, ilmoitathan siitä vastuutahoille. Kiitos!

AITOJEN YLLÄPITO JA ELÄINTEN VALVONTA  
AH-Toimi Oy, Ari Heitsten p. 045 672 1302

ELÄINTEN HYVINVOINTIIN LIITTYVÄT ASIAT  
Huitun tila, Nina Sundelin p. 045 670 6703  
www.huitumla.fi

Lisätietoja Rukkamäenpuiston hoidosta:

<http://www.tampere.fi/asuminen-ja-ymparisto/ymparisto-ja-uuonto/puistot-ja-viheralueet/maisemapellot>

Palvelupiste Frenckeli, Kaupunkiympäristön palvelualue  
avoinna ma - pe 8.30 - 13.45  
puhelin 03 5656 4400  
Frenckelinaukio 2 B, PL 487  
33101 Tampere



# Laadunvalvontalomake

HOIDON LAADUN ARVIOINTI (avoimet viheralueet B1, B2 ja B3)					
Kohde ja hoitoluokka:					
Arvioija ja arvioinnin päivämäärä:					
Numeroarviot asteikolla 5 ...1 siten, että 5 = erinomainen, 1 = heikko					
Maisemapellot ja niityt	OK	Puutteita	Pientareet	OK	Puutteita
Alue on hoidossa			Alue on hoidossa		
Alueen yleisilme			Vieraslajien torjunta		
Kasvuston peittävyys (B1)			Käytävät		
Rikkakasvien torjunta (B1)			Pintojen kunto ja tasaisuus		
Vijelysuunnitelman noudattaminen (B1)			Rikkakasvien poisto		
Vieraslajien torjunta			Kalusteet ja rakenteet		
Niittotyön laatu			Penkit		
Niittojätteen poisto			Roska-astioiden kunto ja siisteys		
Viimeistely			Opastaulut		
Laidunpaine			Muut kalusteet ja rakenteet		
Laidunrakenteet			<b>Puhtaanapito</b>		
Laidunnussuunnitelman noudattaminen			Roska-astioiden tyhjennys		
Yleisarvosana:			Irtoroskien kerääminen		
			<b>Yleisarvosana:</b>		
			Töhryt (ei vaikuta yleisarvosanaan)		
Puu- ja pensasryhmät	OK	Puutteita	Kaikkien rakenneosien keskiarvo:		
Alueen yleisilme					
Raivaustyön laatu				Kyllä	Ei
Vieraslajien torjunta			Onko kohde hoitoluokan mukainen?		
Yleisarvosana:					
Peruskunnostustarve	Kyllä	Ei	Lisähuomiot		
Raivaus					
Kuivatus/ojan kaivu					
Rummut					
Arvioitava rakenneosa	Lisähuomiot				



# Laadun valvonta ja urakoinnin kehittäminen

- Haasteina resurssin ja kaluston riittämättömyys niittotöihin ja töiden ajoittamiseen sekä moniportaiset urakointiketjut
- Kohdekortit urakoinnin tueksi, selkeät hoito-ohjeet

NRO	VIHERALUEEN NIMI	LUOKKA	PINTA-ALA	YLLÄPITO	AJANKOHTA	KÄYNTI	ARVIO (1-5)	URAKKA-ALUE
1.2	TEERIVUORENPUISTO	B2	8363	B2: NIITTOURAKKAUS 3 KRT	KESÄ-, HEINÄ- JA ELOKUU	2.9.2020	4	KALKKU
1.2	TEERIVUORENPUISTO	B5	8363	B5: NIITTO 1 KRT	KESÄ-, HEINÄ- JA ELOKUU	2.9.2020	3	KALKKU
1.7	SALMENPUISTO	B3	2520	NIITTOURAKKAUS 1 KRT	HEINÄKUU	2.9.2020	5	KALKKU
2.2	KOHMANPUISTO 1 - KOHMANPUISTO 2	B3	1091	NIITTOURAKKAUS 1-2 KRT, Kelta-apilan kasvupaikan niitto vain syyskuussa	SYYSKUU JA MAHD. KESÄKUU	2.10.2020	4	LIELAHTI
2.13	POHTOLANPUISTO 2	B3	2871	NIITTOURAKKAUS 1-2 KRT	KESÄ-SYYSKUU	2.10.2020	5	LIELAHTI
3.6	LORISEVANPUISTO 1	B3	3231	NIITTOURAKKAUS 2 KRT	KESÄKUU JA ELOKUU	2.7. ja 2.9.2020	3,5	KESKUSTA
4.5	VIHIOJANPUISTO-JOKIRANTA 1	B3	20810	NIITTOURAKKAUS 1-2 KRT	KESÄ-SYYSKUU	2.10.2020	3	NEKALA
4.12	VEISUNPUISTO 2	B3	6455	NIITTOURAKKAUS 1 KRT	SYYSKUU	2.10.2020	2	NEKALA
5.3	PERKKOONPUISTO ETELÄ	B4	22226	ERILLISEN HOITOSUUNNITELMAN MUKAAN		2.9.2020	3,7	PELTOLAMMI
5.14	HÄRMÄLÄN RANTAPUISTO	B2	32694	ERILLISEN HOITOKORTIN MUKAAN	(KESÄKUU JA ELOKUU)	2.7. ja 2.9.2020	4,7	PELTOLAMMI
5.14	HÄRMÄLÄN RANTAPUISTO	B3	32694	ERILLISEN HOITOKORTIN MUKAAN	(KESÄKUU JA ELOKUU)	2.7. ja 2.9.2020	4	PELTOLAMMI
6.4	VIALANPUISTO 2	B3	4004	NIITTOURAKKAUS 2 KRT	KESÄKUU JA ELOKUU	2.7. ja 2.9.2020	3	KISSANMAA
6.7	SANTAHARJUNPUISTO 2	B3	2927	NIITTO TAI NIITTOURAKKAUS 1 KRT	ELOKUU	2.9.2020	4,7	KISSANMAA
6.34	KALLIOINEN LUODE	B3	4245	NIITTOURAKKAUS 1 KRT	ELOKUU	4.9.2020	4	KISSANMAA
7.1	TERVALEPÄNPUISTO	B3	402	NIITTOURAKKAUS 2 KRT VIERASLAJIN OSALTA, MUUTOIN	KESÄKUU JA ELOKUU	2.7. ja 2.9.2020	2	HERVANTA
8.3	ISONIITYNPUISTO LÄNSI	B2	4392	NIITTOURAKKAUS 3 KRT	KESÄ-, HEINÄ- JA ELOKUU	4.9.2020	3	LEINOLA
8.20	KORPIKODINPUISTO	B3	10204	NIITTOURAKKAUS 2 KRT	KESÄKUU JA ELOKUU	2.7. ja 4.9.2020	3	LEINOLA
9.5	KAHVANPUISTO 2	B3	4431	NIITTOURAKKAUS 2 KRT	KESÄKUU JA ELOKUU	2.7. ja 4.9.2020	3	TASANNE
9.11	PUROVAINIOPUISTO 2	B3	5440	NIITTOURAKKAUS 1-2 KRT	KESÄ-SYYSKUU	2.10.2020	3,7	TASANNE

VIHERALUEEN NIMI	LUOKKA	YLLÄPITO	AJANKOHTA	RAIVAUS	KUIVATUS	VIERASLAJIT
NÄYTTÄMÖNPUISTO	B2	NIITTOURAKKAUS 3-4 KRT	KESÄ-SYYSKUU			
KANJONI	B4	RAIVAUS 2-5 VUODEN VÄLEIN	ELOKUU			
AHERTAJANPUISTO LÄNSI	B4	RAIVAUS 2-5 VUODEN VÄLEIN	ELOKUU			X
SALMENPUISTO	B3	NIITTOURAKKAUS 1 KRT	HEINÄKUU	X		X
PIIKAHAKA	B5	ERILLISEN SUUNNITELMAN MUKAAN				



Reuna-alueiden hoito oleellinen osa urakointia





# Asukasyyhteistyö



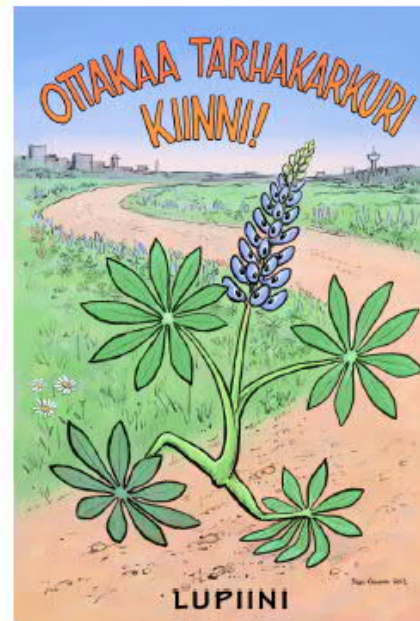
## LUPIININ TORJUNTATALKOOT

### Rukkamäenpuiston arvoniityllä

ti 9.6.2020 klo 17 alkaen

os. Rukkamäentie 10

Rukkamäenpuiston hoidon tavoitteena on lisätä alueen monimuotoisuutta ja palauttaa alueen perinteistä kulttuurimaisemaa. Tärkeänä osana tavoitteisiin pääsemisessä on lupiinitorjunta alueelta, sillä se valtaa alaa ympäristön alkuperäislajistolta. Lupiinin torjunta vaatii säännöllistä ja pitkäjänteistä työtä. Laitumen laidalta voit tutustua myös arvoniityllä laiduntaviin lampaisiin.



Noudatamme talkoissa korona-epidemian vaatimia rajoituksia; huomioimme turvavälit ja desinfioimme kädet tulessamme ja lähtiessämme. Tarjoamme talkoolaisille työvälineet ja yksittäispakatut talkooeväät. Ota mukaan omat työkalusineet, ja mahdollisesti myös oma lapio.

Lupiineja voi torjua myös omaehtoisesti kesän aikana, esimerkiksi keräämällä kukkia maljakkoon tai katkomalla kukintoja ennen siementen valmistumista.

Talkootapahtuman järjestävät ProAgria Etelä-Suomen MKN maisemapalvelut ja Tampereen Infra Oy.

**Tule mukaan hoitamaan monimuotoista niittyluontoa!**





## Tuloksena

- Kokonaisuuden hallinta; maisemapellot ja niityt säilyvät avoimina suunnitelmallisen hoidon myötä
- Eri alueiden ominaispiirteiden ylläpitäminen; asukkaille monipuolisia, luonnonmukaisia viheralueita
- Maisemapeltoja eri puolille kaupunkia
- Suunnittelun lisääminen mm. arvoniityt, laidunalueet
- Asukasyhteistyön lisääminen, kuten talkoot, tiedotus



VIHERPALVELU  
OHJELMA

B-hoitoluokitus

# Tampereen Infra Oy

Teemu Kylmäkoski

[teemu.kylmakoski@tampere.fi](mailto:teemu.kylmakoski@tampere.fi)

puh. 040 801 6376