

# Luontoselvityksen teettäminen ja sisältö



Pälvi Salo

Suomen ympäristökeskus SYKE

Luontokunnat-webinaari 29.3.2022

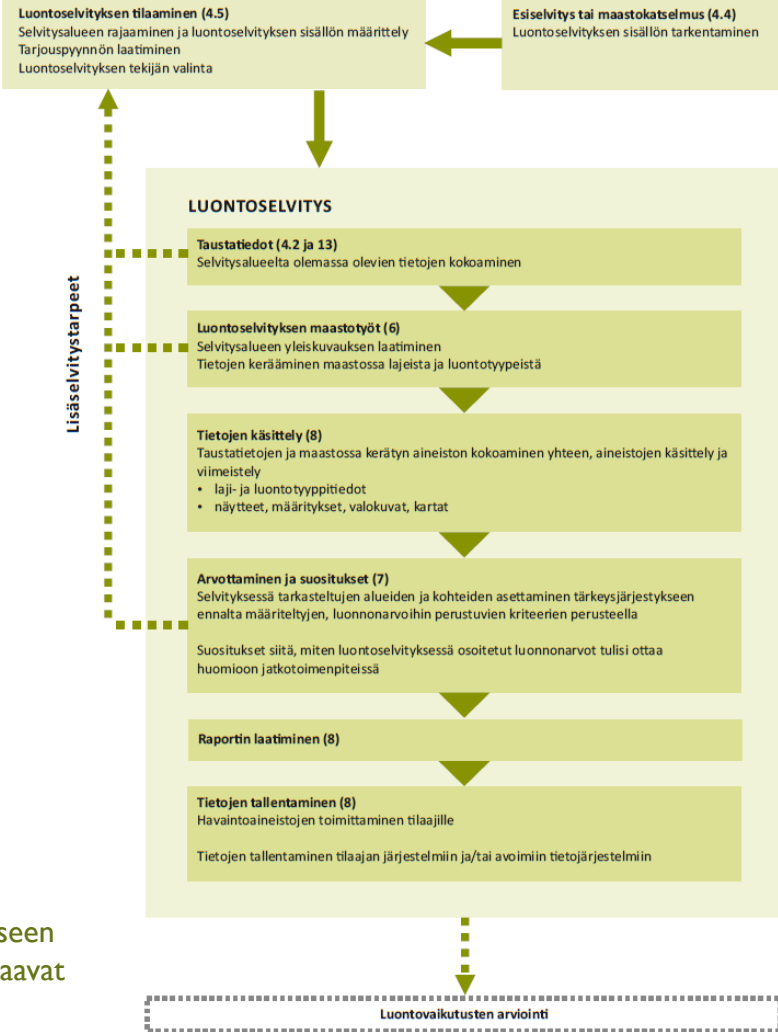
# Luontoselvitys

## Oppaassa käytetty määritelmä

Luontoselvitys on tietyn alueen (selvitysalueen) luonnonarvojen selvittäminen, joka sisältää

- ✓ alueelta olemassa olevien tietojen kokoamisen
- ✓ maastotyöt ja tulosten käsittelyn
- ✓ arvottamisen ja suositusten antamisen
- ✓ tulosten raportoinnin ja tietojen tallentamisen

Kuva 4.1. Luontoselvityksen tilaamiseen ja laatimiseen sisältyvät kokonaisuudet ja vaiheet. Numerot viittaavat kutakin asiaa käsittelevään oppaan lukuun.



# Tarjouspyynnön merkitys

Luontoselvitykset ovat keskenään erilaisia ja niitä tilataan erilaisten hankintamenettelyjen kautta

Oikein mitoitettu **työsuunnitelma**  
Asiantuntevat **tekijät**  
Tarpeelliset **taustatiedot**  
Oikea-aikaiset **maastotyöt** ja  
asianmukaiset **menetelmät**

Hankkeen tai suunnitelman ja alueen luonnonpiirteiden kannalta **riittävä tarjouspyyntö**

Kattava **raportti** luontoselvityksestä  
**Luonnonarvot** esitetty selkeästi  
Sisältää **arvottamisen ja suositukset**  
Kuvaa myös **epävarmuustekijät**

RIITTÄVÄ  
LUONTOSELVITYS

Luontoselvityksen sisällön määrittely ja tilaamisen muut käytännöt ovat riittävän luontoselvityksen tilaamisen avaintekijöitä

- Huonosti laadittu tarjouspyyntö johtaa usein puutteelliseen luontoselvitykseen
  - tarvitaan lisäselvityksiä
  - aikaa ja rahaa kuluu



# Tarjouspyynnön laatiminen

- Luontoselvityksen sisällön määrittely
- Luontoselvityksen aikataulutus ja kilpailutuksen oikea ajankohta
- Muut määriteltävät asiat
- Tekijän valitsemisen kriteerit



Kuva: Päivi Salo

# Luontoselvityksen sisällön määrittely

Oikein mitoitettun sisällön määrittelyyn tarvitaan käsitys hankkeen/suunnitelman **ominaisuuksista ja vaikutuksista** sekä **selvitysalueen luonnonpiirteistä**, mikä edellyttää

- erilaisia **taustatietoja**
  - ✓ Kartat, ilmakuvat, kaava-asiakirjat
  - ✓ Aiemmin tehdyt selvitykset ja muut luontotiedot
- mahdollisesti **esiselvityksen** teettämistä
  - ✓ Esiselvitys tarkentaa varsinaisen luontoselvityksen sisältöä
- tarvittaessa **viranomaisohjausta**
  - ✓ Kunnan ympäristöviranomainen tai alueellinen ELY-keskus



Kuva: Katriina Mäkelä

# Esiselvityksen merkitys – kuvitteellinen esimerkki

Ajankohta	Kunta A	Kunta B	Kunta C
2022 Lokakuu	Kunta A tilaa esiselvityksen, jossa arvioidaan alueen selvitystarpeet. Esiselvityksen perusteella selviää muun muassa, että viitasammakkoselvitys on syytä tehdä.		
2023 Tammikuu	Kunta A kilpailuttaa luontoselvityksen. Tarjouspyynnössä vaaditaan, että viitasammakon esiintymisen esiselvityksessä mainituilla alueella tulee selvittää vuoden 2023 aikana.	Kunta B kilpailuttaa luontoselvityksen. Tarjouspyynnössä vaaditaan, että myös direktiivilajien potentiaaliset lisääntymis- ja levähdyspaikat tulee selvittää.	Kunta C kilpailuttaa luontoselvityksen. Tarjouspyyntö on suurpiirteinen eikä siinä erikseen vaadita, että direktiivilajien potentiaaliset lisääntymis- ja levähdyspaikat tulee selvittää.
Huhtikuu – heinäkuu	Konsultti tekee tilauksen mukaisen luontoselvityksen maastotyöt. Luontoselvitykseen sisältyy huhtikuun viitasammakkoselvitys.	Heinäkuussa konsultti tekee tilauksen mukaisen luontoselvityksen maastotyöt.	Heinäkuussa konsultti tekee tilauksen mukaisen luontoselvityksen maastotyöt.
Marraskuu	Luontoselvityksen raportti valmistuu. Viitasammakon esiintymät huomioidaan yhdessä muiden luontokohteiden kanssa kaavan laadinnassa.	Luontoselvityksen raportti valmistuu. Selvityksessä havaittiin potentiaalisia viitasammakon lisääntymis- ja levähdyspaikkoja alueella, johon on suunniteltu rakentamista. Raportissa suositellaan selvittämään, ovatko nämä todella lajin lisääntymispaikkoja.	Luontoselvityksen raportti valmistuu.
2024 Maaliskuu	Kaavaehdotus valmistuu ja menee kuulemiskierrokselle. Kuulemisten perusteella luontoselvitykset ovat riittävät.	Viitasammakkoselvitys tehdään lisäselvityksenä. Työ on pienimuotoinen, joten alustavat tulokset saadaan nopeasti. Viitasammakon esiintymät huomioidaan kaavan laadinnassa.	Kaavaehdotus valmistuu ja menee kuulemiskierrokselle.
Huhtikuu			
2024 Kesäkuu	<b>Kaava hyväksytään</b>		Kuulemisissa tulee ilmi, että alueella voi olla viitasammakon lisääntymis- ja levähdyspaikkoja. Näitä ei ole selvitetty eikä siten ole voitua huomioida kaavan laadinnassa. Viitasammakkoselvitystä ei pystytä enää toteuttamaan samana vuonna.
Elokuu		Kaavaehdotus valmistuu ja menee kuulemiskierrokselle. Kuulemisen perusteella luontoselvitykset ovat riittävät.	
Marraskuu		<b>Kaava hyväksytään</b>	
2025 Huhtikuu			Viitasammakkoselvitys tehdään lisäselvityksenä.
Elokuu			Kaavaa joudutaan vielä muuttamaan selvityksen perusteella.
Marraskuu			Uusi kuulemiskierros kaavasta.
2026 Helmikuu			<b>Kaava hyväksytään.</b>

# Erityisesti huomioon otavat luonnonarvot

- Etenkin uhanalaisuuden tai säädösten perusteella huomioon otettavia luontotyyppisiä ja lajeja
- Myös ekologisen verkoston kohteet
- **Luontoselvityksen sisältö rajataan näistä tapauskohtaisesti**
  - ✓ taustatiedot
  - ✓ elinympäristöt
  - ✓ arvioidut vaikutukset
- Näiden lisäksi muut huomioon otavat luonnonarvot (luontotyyppisiä ja lajeja)



Kuva: Markku Heinonen



# Erityisesti huomioon otavat luontotyypit

## Uhanalaiset luontotyypit

Selvitetään tarkoituksenmukaisella LuTU-luokittelun tasolla, suositeltu vähimmäistaso

## Luontodirektiivin luontotyypit

On hyvä erottaa omana kokonaisuutenaan; selvitettävä aina Natura-arviointia varten.  
Tiedon tarve tulee kasvamaan EU:n uuden biodiversiteettistrategian toimeenpanon myötä

## Luonnonsuojelulain suojellut luontotyypit

## Vesilain suojellut luontotyypit

## Ekologisen verkoston kohteet

Luonnon ydinalueet ja ekologiset yhteydet, etenkin maakunta- ja kuntatasolla. Maastossa kohteiden laadun tarkastelu.





# Erityisesti huomioitavat ja muut huomioitavat luontotyypit

**Uhanalaiset luontotyypit**

**Luonnonsuojelulain suojellut luontotyypit**

**Luontodirektiivin luontotyypit**

**Vesilain suojellut luontotyypit**

**Ekologisen verkoston kohteet**

**Alueellisesti uhanalaiset luontotyypit**

**Silmälläpidettävät ja puutteellisesti tunnetut luontotyypit**

**Metsälain erityisen tärkeät elinympäristöt**

Metsälaki liittyy metsätalouden toimiin ja kohdentuu metsätalouskäytössä oleville maille. Sisältyvät erityisesti huomioitaviin ja muihin huomioitaviin.

**METSO-elinympäristöt**

Voidaan tarvittaessa sisällyttää luontoselvitykseen

# Erityisesti huomioitavat ja muut huomioitavat lajit

**Arvioinnin uhanalaiset lajit**

**Asetuksen uhanalaiset lajit**

**Luonto- ja lintudirektiivien lajit**

Uhanalaisuusarvioinnin uhanalaiset

Luontodirektiivin liitteiden II ja IV lajit ja erityisesti liitteen IV(a) lajien lisääntymis- ja levähdyspaikat

Lintudirektiivin liitteen I lajien ja niitä vastaavien muuttolintujen pesimä-, levähdys-, ruokailu-, talvehtimis- ja sulkimispaikat

**Rauhoitetut lajit**

**Uhanalaisuusarvioinnin silmälläpidettävät lajit**

**Alueellisesti uhanalaiset lajit**

Alueellinen uhanalaisuus: putkilokasvit, sammalet, jäkälät, sienet linnut, perhoset  
Riistaeläinten laidun-, ruokailu- ja kulkureitit, kalojen kutualueet

**Riistaeläimet ja taloudellisesti hyödynnettävät kalalajit**

**Haitalliset vieraslajit**

Ilmoitetaan; vieraslajiselvitykset erikseen

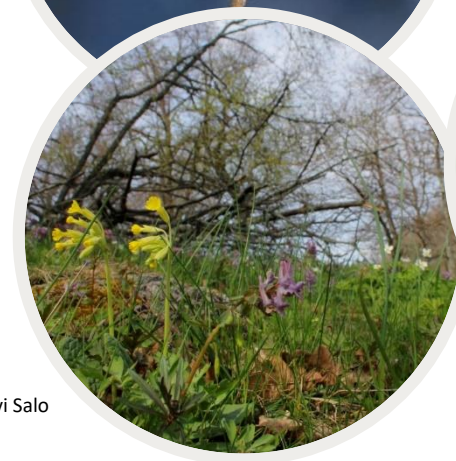


# Eri eliöryhmät luontoselvityksessä

- Taustatietoa eliöryhmistä, lajeista ja niiden esiintymisen selvittämisestä

- Nisäkkäät
- Muut selkärangaiset: linnut, matelijat ja sammakkoeläimet, kalat
- Selkärangattomat: nilviäiset, hyönteiset, muut
- Putkilokasvit
- Sammalet, levät
- Jäkälät, sienet

Kuva: Markku Mikkola-Roos



Kuva: Päivi Salo



Oikean puolen kuvat: Markku Heinonen

# Luontoselvitykset eri ympäristöissä (1/2)

- Luontotyyppien pääryhmien ja uusympäristöjen esittely



Kuva: Heidi Arponen, Metsähallitus



Kuva: Terhi Ryttari



Kuva: Saara Tynys



Kuva: Katriina Köhönen



Kuva: Hannu Nouslainen



Kuva: Hanna Hakamäki



Kuva: Anne Raarjo



Kuva: Seppo Tuominen

- Metsät
- Suot
- Kalliot ja kivikot
- Perinnebiotoopit
- Tunturit
- Sisävedet, rannat ja lähteiköt
- Itämeri
- Rannikko
- Uusympäristöt

# Luontoselvitykset eri ympäristöissä (2/2)

- Ko. ympäristön erityisesti huomioitavat ja muut huomioitavat luontotyypit
  - ✓ Uhanalaisten luontotyyppien tunnistamisen ja erottamisen vähimmäistaso
- Erityisesti huomioitavien lajien lukumäärät eliöryhmittäin
  - ✓ Taulukoissa luonto- ja lintudirektiivien kyseisen elinympäristön lajit
- Sovellettavissa muistilistana luontoselvityksen sisältöä määriteltäessä

**Taulukko 6.10.** Tunturialueen erityisesti huomioitavat (Pohjois-Suomessa uhanalaiset, luontodirektiivin, luonnonsuojelulain ja vesilain luontotyypit) sekä muut huomioitavat luontotyypit. Uhanalaisia luontotyyppisiä on osin yhdistetty tarkinta luokittelutasoa laajemmiksi ryhmiksi. Mukana ovat vain ne luontotyypit, jotka luontotyyppien uhanalaisuuden arvioinnin mukaan (Kontula ja Raunio 2018b) esiintyvät Tunturi-Lapissa. Yksittäinen esiintymä voi kuulua useamman eri luokittelun luontotyyppiin.

Uhanalaiset luontotyypit	Luontodirektiivin luontotyypit <sup>1</sup>	Luonnonsuojelulain suojellut luontotyypit	Vesilain suojellut luontotyypit	Muut huomioitavat luontotyypit/kohteet
Luontotyypit/ryhmät • tunturikoivikot • tuuli-, kanerva- ja lapinvuokkokaat (pääosin) • lum • lum • rou • pal	Vain tunturialueella esiintyvät • tunturijoiet ja purot (3220) • pensaskanervavarvikot (3230)	• luonnontilaiset hiekkarannat	• lähteet	• tunturiniityt • boreaaliset tunturikaat • erillismetsiköt • tunturien kalkkikalliot ja -kivikot, kalkki-

**Taulukko 6.7.** Luonto- ja lintudirektiivien kallioiden ja kivikoiden lajit eliöryhmittäin eriteltyinä. Mukana ovat lajit, joille kalliot tai kivikot ovat ensisijainen elinympäristö sekä lajit, joille ne ovat tärkeitä, mutta toissijaisia elinympäristöjä (Hyvärinen ym. 2019). Satunnaiset tai yksinomaan Ahvenanmaan maakunnassa esiintyvät lajit eivät ole taulukossa mukana.

Eliöryhmä	Luonto-direktiivin liitteen II lajit	Luonto-direktiivin liitteen IV lajit	Lintu-direktiivin liitteen I lajit	Lintu-direktiivin liitteen I lajeja vastaavat muuttolinnut	Lajit eri liitteissä
Putkilokasvit	6	6	0	0	II ja IV: idänkynsimö, lapinkaurake, pikkunoidanlukkanne, pohjankentoailakki, serpentiiniraunioinen, tunturiarho
Sammalet	3	0	0	0	II: isotorasammal, korpihoitosammal, pohjankellosammal
Nisäkkäät	0	6	0	0	IV: isoviikisiippa, korvayökkö, pohjanlepakko, ripsisiippa, vesisiippa, viikisiippa
Linnut	0	0	3	8	I: huuhaaja, kangaskiuru, muuttohaukka
Nilviäiset	1	0	0	0	Muuttolinnut: etelänkiisa, isosiiri, kivitasku, kuovisiiri, pulmussiri, riskilä, ruokki, tundrakurmitsa
Kaikki yhteensä	10	12	3	8	II: kapeasiemenkotilo

# Maastossa kerättävät tiedot

- Luontotyypeistä ja lajeista maastossa kerättävät tiedot

## Tietolaatikko 6.1

### Luontotyypeistä maastossa kerättäviä tietoja

- Luontotyyppi (luokittelu, hierarkiataso)
- Esiintymän sijainti ja rajautuminen; esitetään kartalla
- Esiintymän yhtenäisyys ja/tai sisäinen vaihtelu
- Esiintymän ekologinen laatu
  - arvioidaan, miten hyvin esiintymällä toteutuvat kyseessä olevalle luontotyyppille luonteenomaiset rakenteen ja toiminnan eli hyvän tilan tekijät (ks. liite 3)
- Luontotyyppille luonteenomaisten lajien esiintyminen ja niiden tila (runsaus, elinvoimaisuus)
- Esiintymän säilymistä ja/tai tilaa uhkaavat tekijät (myös suunnitellun toiminnan mahdollisesti aiheuttamat vaikutukset)
- Hoito- ja/tai ennallistamistarpeet

## Tietolaatikko 6.2

### Lajeista maastossa kerättäviä tietoja

Kerättävät tiedot vaihtelevat eliöryhmittäin ja -lajeittain.

- Esiintymän sijainti ja rajautuminen; esitetään kartalla
- Esiintymän yhtenäisyys ja sisäinen vaihtelu, alueen merkitys lajin elinkierrolle
- Populaation koko ja rakenne (käytetään kullekin lajille tarkoituksenmukaista yksikköä)
- Esiintymän elinvoimaisuus / lisääntymiskyky
- Lajille sovelias alue: elinympäristö, laajuus, laatu ja kytkeytyneisyys
- Lajia tai esiintymän säilymistä ja/tai tilaa uhkaavat tekijät (myös kilpailevat lajit, vieraslajit, suunnitellun toiminnan mahdollisesti aiheuttamat vaikutukset)

- Sijainnin lisäksi kuvaillaan määrää ja laatua
- Tilaaja päättää tietojen teknisistä yksityiskohdista (muoto, paikannustarkkuus)

# Luontoselvityksen sisällön määrittely

## – Yhteenveto

### Hankkeen/suunnitelman ominaisuudet ja vaikutukset

- Hankkeen tyyppi
- Sijainti, laajuus, kesto

### Selvitysalueen (vaikutusalueen) luonnonpiirteet taustatietojen pohjalta

- Kartat, ilmakuvat, kaava-asiakirjat
- Aiemmin tehdyt selvitykset ja muut luontotiedot

### Rajataan luontoselvityksen sisältö tapauskohtaisesti

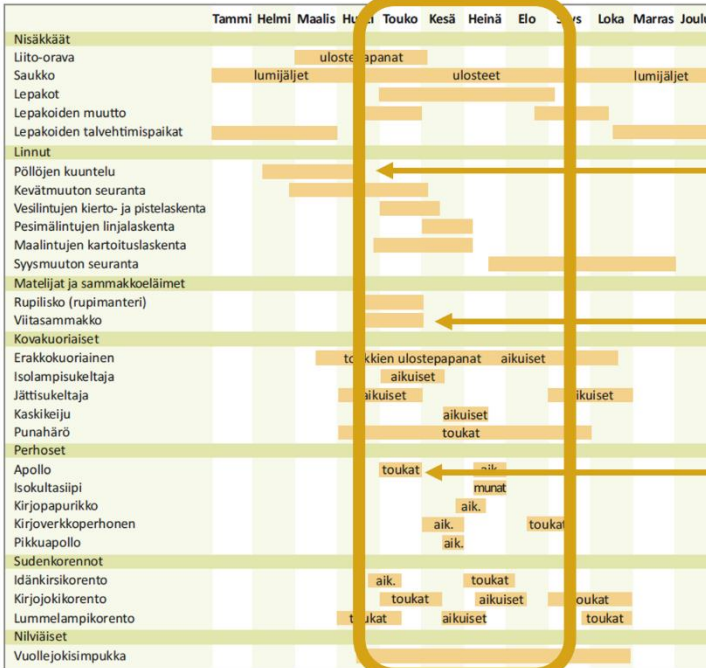
- Erityisesti huomioitavien luonnonarvojen joukosta (luku 5)
- Hyödynnetään myös luvun 6 elinympäristökohtaisia erityisesti huomioitavien luonnonarvojen esittelyjä

### Tarvittaessa esiselvitys

- Tarkentaa varsinaisen luontoselvityksen sisältöä
- Suositeltava, jos taustatietoja on niukasti tai hanke on laaja



# Luontoselvityksen aikataulutus (1/2)



Helmipöllö, kuva Jarkko Peltoniemi, CC-BY-NC-4.0



Viitasammakko, kuva Niina & Joonas Gustafsson, Sammakkolampi.fi, CC-BY-NC-4.0



Apollon toukka, kuva Anders Albrecht, CC-BY-NC-4.0

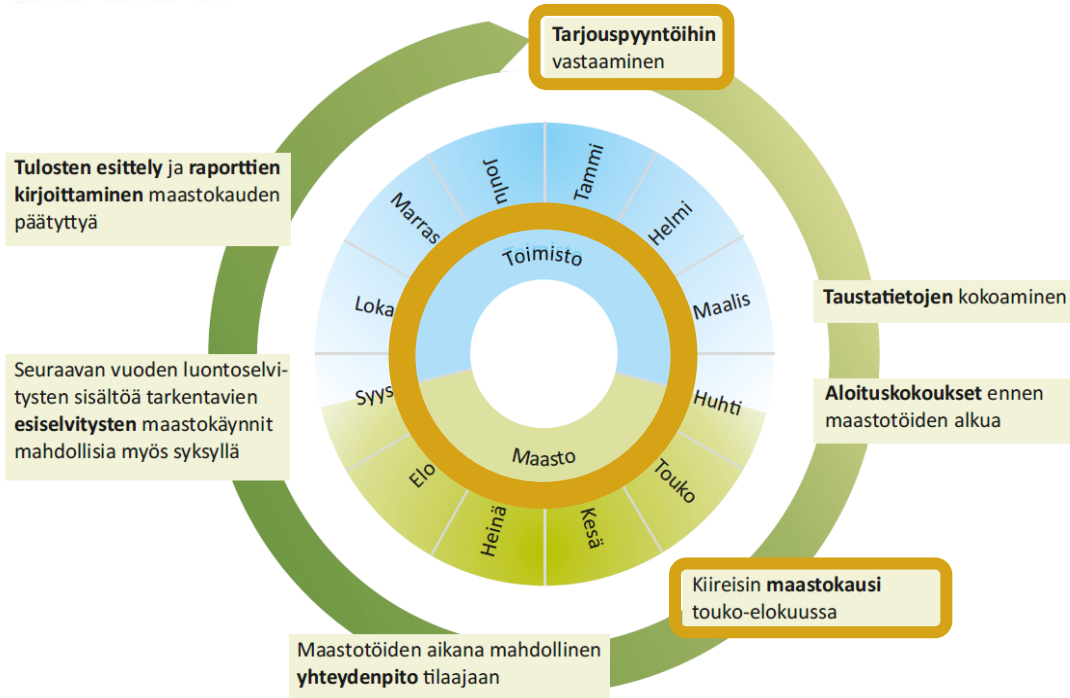
- Jos jonkin luonnonarvon oikea selvitysajankohta menee ohi, seuraava mahdollisuus on vasta vuoden päästä

**Otettava huomioon kilpailutusta suunniteltaessa**



# Luontoselvityksen aikataulutus (2/2)

## Luontoselvityksen tekijän vuodenkierto



- Keväällä ja kesällä maastotyöt
- Syksyllä raportointi
- Talvella tarjouspyyntöihin vastaaminen

### Otettava huomioon kilpailutusta suunniteltaessa

- ✓ Viimeistään vuoden lopussa tiedetään, mitä seuraavan vuoden aikana tilataan
- ✓ Tarjouspyynnöt ja kilpailutus alkuvuodesta



# Tarjouspyynnön laatiminen

- ~~Luontoselvityksen sisällön määrittely~~
- ~~Luontoselvityksen aikataulutus ja kilpailutuksen oikea ajankohta~~
- Muut määriteltävät asiat
- Tekijän valitsemisen kriteerit



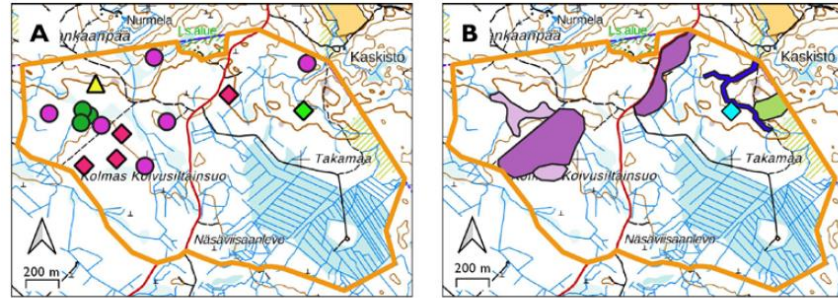
Kuva: Päivi Salo

# Raportointi ja tietojen tallentaminen (1/2)

## Raportin sisältö

- Tilaaja määrittelee tarjouspyynnössä raportin sisältövaatimukset
- Tulokset kuvataan sanallisesti ja esitetään kartalla
- Raportin perusteella voitava arvioida
  - ✓ menetelmien asianmukaisuutta
  - ✓ tulosten luotettavuutta
  - ✓ epävarmuustekijöitä ja virhelähteitä

**Hyvä raportti on selkeä, yksiselitteinen ja yleistajuinen**



Orange outline: Selvitysalue

Lajit

- Hömötiaiseviiri
- ▲ Kanahaukan pesä
- ◆ Lahokaviosammal
- ◆ Lähesara
- Lehtoängelmä

Luontotyytit

- Lehtomainen kangas (luonnontilaisen kaltainen)
- Tuore lehto
- Harjumetsien valorinteet (ei merkittävä esiintymä)
- Havumetsävyöhykkeen puro (merkittävä esiintymä)
- ◆ Lähde (vesilaki, LuTU-luontotyyppi lähteikkö (VU))
- Merkittävä luontotyyppi- ja lajiesiintymien kokonaisuus

Arvuluokat

- 1 Lainsäädännöllä turvatut kohteet
- 2 Eriyisen tärkeitä kohteita
- 3 Monimuotoisuutta turvaavat kohteet

# Raportointi ja tietojen tallentaminen (2/2)

## Paikkatietoaineistot

- Tilaja määrittelee tarjouspyynnössä maastossa kerättävien tietojen (lajihavainnot, aluerajaukset)
  - ✓ halutun muodon (yhteensopivuus)
  - ✓ vähimmäispaikannustarkkuuden
- Suositus tietojen tallentamisesta (myös) avoimiin järjestelmiin
  - ✓ lajitiedolle Lajitietokeskuksen Aineistopankki
  - ✓ luontotyyppitiedolle ei vielä vastaavaa järjestelmää
  - ✓ **myös itse raportti on arvokas kokonaisuus!**
  - ✓ tietojen viemisen vastuista sovittava etukäteen



**LAJI.FI**  
 SUOMEN LAJITIEKESKUS  
 FINLANDS ART DATACENTER  
 FINNISH BIODIVERSITY INFO FACILITY



# Luontoselvityksen tekijän valitseminen

## Tarjousten vertailussa käytettävät kriteerit

- Tekijän pätevyys
  - ✓ koulutus ja aiempi kokemus
  - ✓ sertifikaatti (pätevyysvaatimukset)
- Referenssit eli tiedot aiemmin tehdyistä vastaavista selvityksistä
- Työsuunnitelman sisältö
  - ✓ Miten suunnitelma vastaa esitettyjä selvitystarpeita?
  - ✓ Ovatko esitetyt menetelmät asianmukaisia?
  - ✓ Ovatko työt toteutettavissa esitettyssä aikataulussa?
  - ✓ Onko suunnitelmassa varattu riittävästi aikaa sekä maastotöille että selvityksen muille vaiheille?
- Hinta ei saa olla ainoa kriteeri



Kuva: Päivi Salo



# Luontoselvityksen teettäminen: yhteenveto

- Sisältö
- Aikataulu
- Aineiston muoto ja tallentaminen, tulosten raportointi
- Tekijän valintakriteerit



# Yhteenvedo: luontoselvityksen teettäminen

Luku 4

- Luontoselvityksen **sisällön** määrittely → luonnonarvojen selvittämisen **aikataulu**
- Kilpailutus hyvissä ajoin ennen maastokautta
- Valintakriteereinä hinnan ohella myös laatutekijät
- Luvun 4 taulukot apuna
  - ✓ Taulukko 4.2: tilaajan, tekijän ja ympäristöviranomaisen tehtäviä luontoselvityksen eri vaiheissa
  - ✓ Taulukko 4.3: asioita, jotka tarjouspyynnöstä olisi hyvä käydä ilmi

Luku 5

Luku 6

Luku 8



SYKE

**Taulukko 4.2.** Luontoselvityksen tilaajan, luontoselvityksen tekijän ja ympäristöviranomaisen tehtävät luontoselvityksen eri vaiheissa. Taulukkoa voidaan käyttää tapauskohtaisesti sovellettavana ohjeistuksena eri toimijoiden tehtävistä. Kaikkia selvityksissä ei välttämättä ole tarpeen toteuttaa kaikkia toimia. Taulukossa mainittuna ympäristöviranomaisena toimii tapauskohtaisesti joko kunnan ympäristöviranomainen tai alueellinen ELY-keskus.

Luontoselvityksen tilaaja (suunnitelman laatija, hankkeesta vastaava)	Luontoselvityksen tekijä
<b>Tarjouspyynnön valmistelu</b> <ul style="list-style-type: none"><li>• teettää tarvittaessa edellisenä vuonna esiselvityksen tarjouspyynnön sisällön tarkentamiseksi. Mikäli esiselvitystä ei ole tehty, tekee tarvittaessa itse maastokatselmuksen sekä kartta- ja ilmakuvatarkastelun</li><li>• rajaa selvittävän alueen (vaikutusalue)</li></ul>	<ul style="list-style-type: none"><li>• voi seurata toimialueensa hankesuunnittelun etenemistä ja kaavoituksen käynnistymistä; seuraamista helpottaa, mikäli kunnassa laaditaan katsaus tulevista luontoselvitystarpeista</li></ul>

**Taulukko 4.3.** Asioita, jotka luontoselvityksen tarjouspyynnöstä olisi hyvä käydä ilmi. Taulukkoa voidaan käyttää muistilistana tarjouspyyntöä valmisteltaessa.

Asiakokonaisuus	Kuvaus asian esittämisestä tarjouspyynnössä
Tiedot hankkeesta tai suunnitelmasta, johon tilattava selvitys liittyy	Kuvataan hankkeen tyyppi, koko, aikataulu ja kesto tai suunnitelman tausta, tavoitteet ja aikataulu.
Selvitysalueen rajaus	Esitetään selvitysalueen rajaus kartalla riittävällä tarkkuudella.
Taustatiedot	Tarjouspyynnön liitteinä toimitetaan vähintään selvitysalueita koskevat kartta-aineistot ja kaavat sekä tiedot aiemmin tehdyistä selvityksistä.
Luontoselvityksen sisältö ja menetelmät	Kuvataan tilattavan luontoselvityksen sisältö riittävästi yksilöitynä. Esimerkiksi kaikkia uhanalaisia lajeja ei voi selvittää. Kuvataan mahdollisuuksien mukaan myös selvityksessä käytettävät menetelmät. Kuvauksessa voi viitata esimerkiksi luvuissa 6 ja 13 sekä liitteessä 2 mainittuihin, luontoselvityksissä yleisesti sovellettaviin ohjeisiin. Selvityksen laajuus ja tarkkuus on määriteltävä siten, että annettavat tarjoukset ovat vertailukelpoisia. Mikäli luontoselvitykseen sisältyy arkistoitavien näytteiden keräämistä ja käsittelyä, on tästä mainittava erikseen.
Tarvittavien lupien hankkiminen ja yhteydenotot	Kerrotaan, jos luontoselvityksen tekijän on syytä olla yhteydessä esimerkiksi maanomistajiin, puolustusvoimiin, Metsähallitukseen tai vastaaviin tahoihin ennen maastotöiden aloittamista. Kuvataan, kenen vastuulla on työssä tarvittavien liikkumis-, näytteidenkeruu- ja muiden lupien sekä maanomistajien yhteystietojen hankkiminen.
Luontotietojen ja paikkatiedon muoto ja tarkkuus	Määritellään selvitysalueelta maastossa kerättävien tietojen (lajihavaintojen ja aluerajauksen) hallittu muoto, jotta tiedot ovat yhteensopivia niin tilaajan omien kuin muidenkin tietojärjestelmien kanssa. Määritellään myös käyttö-tarkoitusta vastaava vähimmäispalkannustarkkuus.

# Kiitos !

palvi.salo@syke.fi



Suomen ympäristökeskus SYKE | Finlands miljöcentral | Finnish Environment Institute | [syke.fi](https://www.syke.fi) | [ymparisto.fi](https://www.ymparisto.fi)

Kuva: Päivi Salo