



VIHERPALVELU
OHJELMA

B-hoitoluokitus



Tampereen avoimet viheralueet ja viherpalveluohjelma 2015-2025

Avoimien viheralueiden hoito kaupunkiympäristössä 13.10.2022

Tampereen Infra Oy
Teemu Kylmäkoski



VIHERPALVELU
OHJELMA

B-hoitoluokitus



Lähtökohdat

- Kaupungin viheralueista n. 10 % on A-hoitoluokkien avoimia alueita, erilaisia peltoja ja niittyjä
- Hoitokustannuksista alle 1 % on käytetty niittyihin
- Alueilla on suuri maisemallinen, eliöstöllinen ja virkistysellinen arvo
- Viheralueiden hoito on painottunut rakennettujen viheralueiden ylläpitoon, A-luokkien ylläpidon resurssit ovat olleet niukat
- Kohteiden rakennuttaminen mm. alueurakat, töiden tilaaminen "ulkoisilta markkinoilta" on lisääntynyt



Nykytila

- Kohteita yhteensä 171 kpl, yhteispinta-ala n. 186 ha, joka tarkoittaa 7,7 m²/as
- Kohteet keskimäärin pieniä, sijoittuvat pirstaleisesti eri puolille kaupunkia, maisemallisesti tärkeitä
- Kunnossapito ei ole toteutettu säännöllisesti, osa alueista kasvanut umpeen
- Vieraslajeja esiintyy lähes puolessa kohteista



VIHERPALVELU
OHJELMA

B-hoitoluokitus



Viherpalveluohjelman tavoitteet

- Asemakaavoitettujen A-hoitoluokan viheralueiden nykytilan ja kehittämistarpeiden määrittäminen
- Alueiden säilyttäminen avoimina suunnitelmallisen hoidon myötä
- Alueiden hoitotason ja arvostuksen nostaminen; lisätään asukkaiden luontokokemuksia ja virkistysmahdollisuuksia

Viherpalveluohjelmat

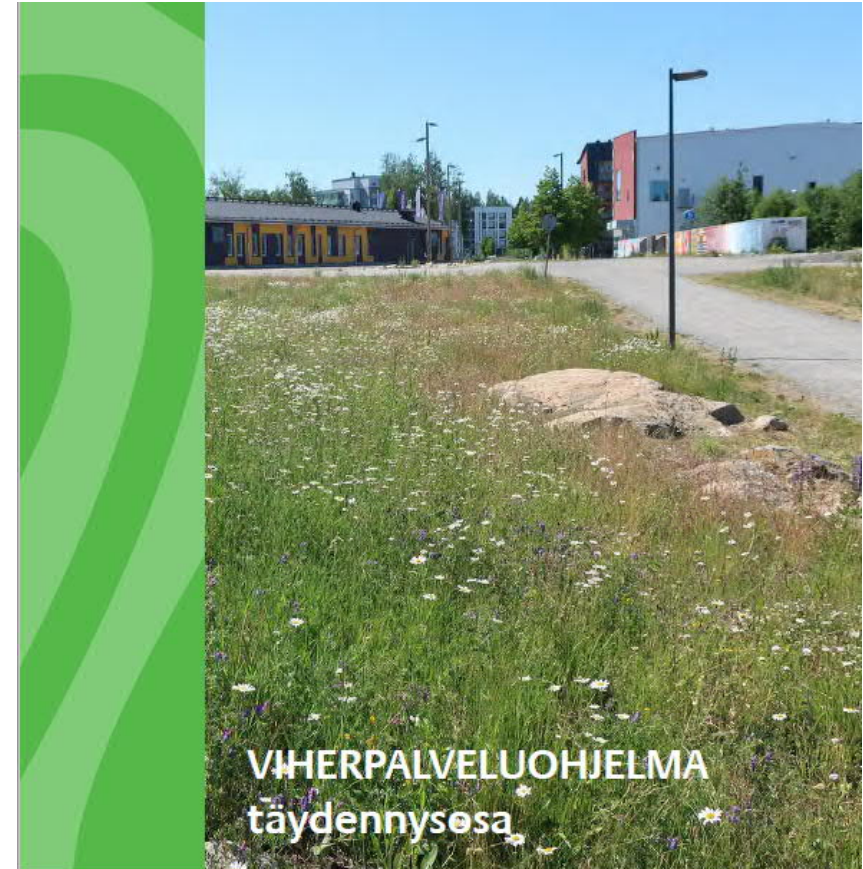


Avoimet viheralueet
Maisemapeltojen ja niittyjen ylläpito
2015–2025

Tampereen kaupunki
Kaupunkiympäristön kehittäminen



VIHERPALVELU
OHJELMA
B-hoitoluokat



Avoimet viheralueet
Maisemapeltojen ja niittyjen ylläpito
2015–2025

Tampereen kaupunki
Kaupunkiympäristön palvelualue

JOHDANTO

Tämä työ täydentää avoimien viheralueiden viherpalveluohjelmaa - Maisemapeltojen ja niittyjen ylläpito 2015 – 2025. Täydennysosassa on 25 kappaletta uusia kohdekortteja sekä koontitaulukko näiden kohteiden kunnossapidon toimenpiteistä.

Kunnossapitoluokitus on tehty uuden valtakunnallisen RAMS -luokituksen mukaisesti. Kohdekortteihin on otettu uutena sisältönä mukaan haitalliset vieraslajit. Kuivatuksella ei ole enää omaa otsikkoa, se on kirjattu tarvittaessa kohtaan muuta huomioitavaa.

Avoimien viheralueiden RAMS -kunnossapitoluokat

Avoimet viheralueet (A) ovat luonnostaan tai ihmistoiminnasta syntyneitä niittyjä ja peltoja.

A1 Arvoniitty

Erityisen arvokasta maisemaa, kulttuuriperinnettä, luonnon monimuotoisuusarvoja tai muita maanomistajan määrittämiä erityisiä ominaispiirteitä edustavia niittyjä tai niiden osia.



Kuva: Vuoreksen keskuspuisto

A2 Käyttöniitty

Ulkoiluun ja harrastamiseen varattuja avoimia tai puoliavoimia niittyjä tai niiden osia.



Kuva: Sellupuisto 2

A3 Maisemaniitty

Avoimen kulttuurimaiseman ja ruohovartisen luonnonkasvillisuuden säilyttämiseen varattuja avoimia tai puoliavoimia niittyjä tai niiden osia.



Kuva: Selkamäki Ianssi

A4 Avoin alue

Näkymien ja avoimuuden säilyttämiseen varattuja avoimia alueita sekä luonnonniittyjä, ranta-alueita ja ruovikoita, joita ei hoideta tai hoito on pelkkää vesakon poistoa.



Kuva: Keräilijänpuisto

A5 Maisemapello

Muokattuja ja kylvettyjä maa-alueita, joilla kasvatetaan yksi- tai monimuotisia hyöty- ja maisemakasveja sekä niihin liittyviä reunavyöhykkeitä ja saarekkeitä.



Kuva: Sahanvainionpuisto

Lähde: Viheralueiden kunnossapitoluokitus – RAMS 2020. Viherympäristöliitto ry. Julkaisu 67.

2.18 SAHANVAINIONPUISTO

Kunnossapitoluokka	A2, A3 ja A5
Tunnus	22_24482-007
Pinta-ala	14377 m ² , 13551 m ² , 12311 m ²
Kaava, kaavamerkintä	Nro 8343; VL (Ja hule-18)



Luonto- ja maisema-arvot, viherverkko	Avoim maisematila. Luonnon ja maiseman monimuotoisuuskohte.
Ertlysarvot	Kiinteä muinaisjäänös, historiallinen asuinpaikka, Niemen kylä.
Virkistyskäyttö	Kevyen liikenteen väylät. Rajautuu leikkipuustoon.
Maankäytön muutos	
Nykytila	Federleynkadun eteläpuolella sijaitseva monimuotoinen niittykokonaisuus. Alueella sijaitsee myös viljelty maisemapelto. Alueen halki kulkee hulevesiuomia. Pohjoisosan niitty on lajistoltaan monimuotoinen. Lajistona mm. metsäkujenpolvi, nurmitädyke, ojakellukka, koiranputki, puna-ailakki ja päivänkakkara. Muut niittyalueet ovat kasvillisuudeltaan varsin reheviä. Alueen reunoilla kasvaa jonkin verran puustoa ja pensaikkoo. Eteläpään käyttöniitty vielä rakentamävaiheessa.
Haltalliset vieraslajit	Komealupiini ja jättipalsami.
Kunnossapidon tavoite	Avoimuuden säilyttäminen ja luonnon monimuotoisuuden edistäminen. Haitallisten vieraslajien torjunta.
Kunnossapito	A2: Niittomurskaus 3-4 kertaa kesässä. A3: Niittomurskaus 2 kertaa kesässä vieraslajin osalta, muu alue 1 kerta. Niittoajankohtina kesäkuu ja elokuu ennen lupiin sementen valmistumista. A5: Maisemakasvien viljely erillisen suunnitelman mukaan. Pellon koillispuolisen saarekkeen raivaus. Jättipalsamin torjunta.
Muuta huomioitavaa	

2.19 SELLUNIITTY,
SELLUPUISTO 1

Kunnossapitoluokka	A3
Tunnus	22_24482-013, 22_24482-001
Pinta-ala	3646 m ² , 5319 m ²
Kaava, kaavamerkintä	Nro 8771; EV, nro 8771; VL-7



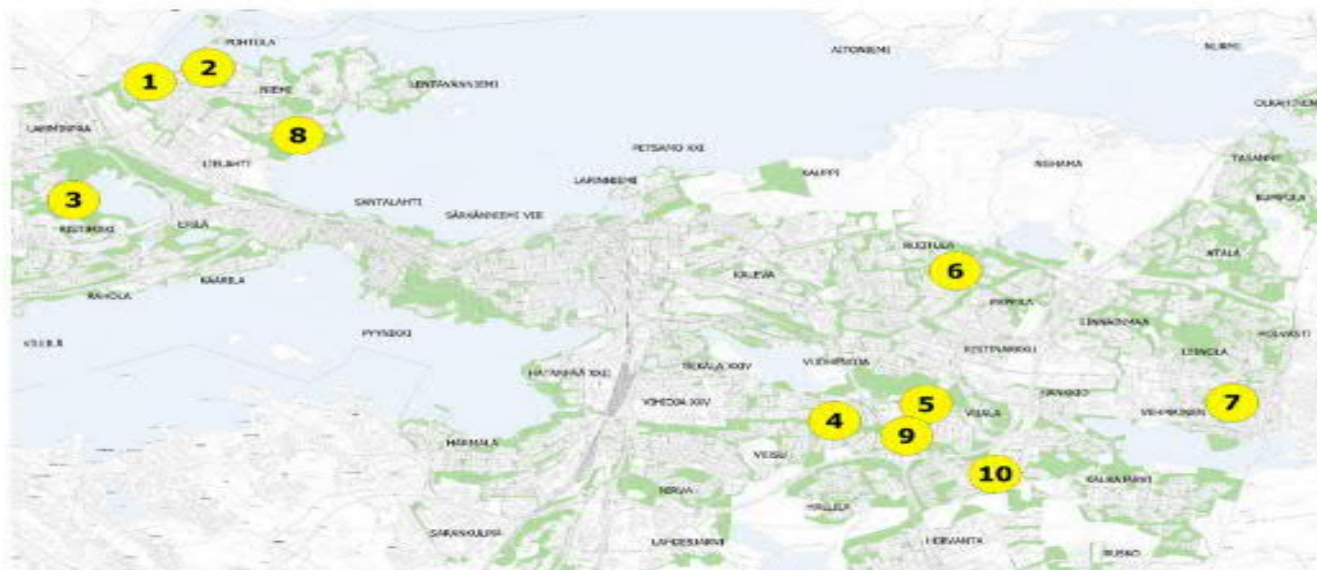
Luonto- ja maisema-arvot, viherverkko	Avoim maisematila. Arvokas kohte luonto- ja maisema-arvoiltaan. Näkyvyys tiemaisemassa.
Ertlysarvot	
Virkistyskäyttö	Kevyen liikenteen väylä.
Maankäytön muutos	
Nykytila	Lielahdenkadun ja Pohtolankadun risteysen eteläpuolella sijaitseva avoin niitty. Kadun varressa kasvaa lehtipuustoa ja pensaikkoo, joka sulkee näkymää niitylle. Niityllä kasvaa joitakin yksittäisiä puuntaimia sekä haapavesakkoa pohjoisosassa. Niityllä sekä tuoreen että rehevän paikan lajistoa kuten harakankello, kannusruoho, kultapiisku, ojakellukka, paimenmataro, poimulehti, päivänkakkara ja särmäkuisma sekä koiranputki, leskenlehti, nokkonen, pelto-ohdake, pujo, voikukka ja vadelma.
Haltalliset vieraslajit	
Kunnossapidon tavoite	Avoimuuden säilyttäminen ja palauttaminen. Luonnon monimuotoisuuden edistäminen.
Kunnossapito	Niitto ja niittöjätteen keruu elokuussa. Reunojen kunnossapitoraus, näkymän avaaminen Lielahdenkadulta.
Muuta huomioitavaa	Alue voi hoidon myötä kehittyä arvoniityksi.



Maisemapeltojen ja niittyjen kunnossapito

- Asemakaavoitettujen A-hoitoluokan viheralueiden hoitoluokkien määrittely (2 krt)
- Kohdekortit (146 kpl + 25 kpl); nykytila, hoidon tavoite ja ylläpidon toimenpiteet sekä kuivatuksen ja raivauksen toimenpide-suositukset
- Maisemapeltojen viljelykiertosuunnitelma, arvoniittyjen ja uusniityn hoitosuunnitelmat 4 kpl, ja peruskunnostuskohteiden hoitokortit 3 kpl, laidunsuunnitelmat 2 kpl
- Urakoinnin kehittäminen
- Konsulttina ProAgria Etelä-Suomi, MKN Maisemapalvelut

Maisemapeltokohteet v. 2022



Kartta: Tampereen kaupunki

Maisemapeltojen sijaintikartta 2022

- | | | | |
|----------|---|-----------|---|
| 1 | RYYDYNPUISTO, apilanurmi
Ryydynkatu | 6 | VARSANPUISTO lohko A POHJOINEN +
lohko B, apilanurmi
VARSANPUISTO lohko A ETELÄ, pölyttäjaseos
Kuusimäenkatu - Kolarinkatu - Irjalankatu |
| 2 | POHTOLANPUISTO 3, apilanurmi
Kukkolankatu - Pohtolankatu | 7 | SEIMENNIITTY POHJOINEN, pölyttäjaseos
SEIMENNIITTY ETELÄ, apilanurmi
Kaukajärventie |
| 3 | KOHMANPUISTO 3, apilanurmi
Kohmankaari - Kohmankatu - Pyydyspohjankatu | 8 | SAHANVAINIONPUISTO, maisemaseos
Federleynkatu |
| 4 | VIHIOJANPUISTO-ORAS 1, apilanurmi
Hallilantie - Penttiläkatu | 9 | TURTOSENRIINNE, pölyttäjaseos
Turtolankatu |
| 5 | KIRKKOSUO 2, maisemaseos
Hervannan valtavyälyä - Sotilaankatu - Viskarinkatu | 10 | LYSTIHUONEENPUISTO, pölyttäjaseos
Yrjöläntie |



Avoimuuden säilyttäminen vaatii säännöllistä ylläpitoa

Kunnossapidon periaatteet

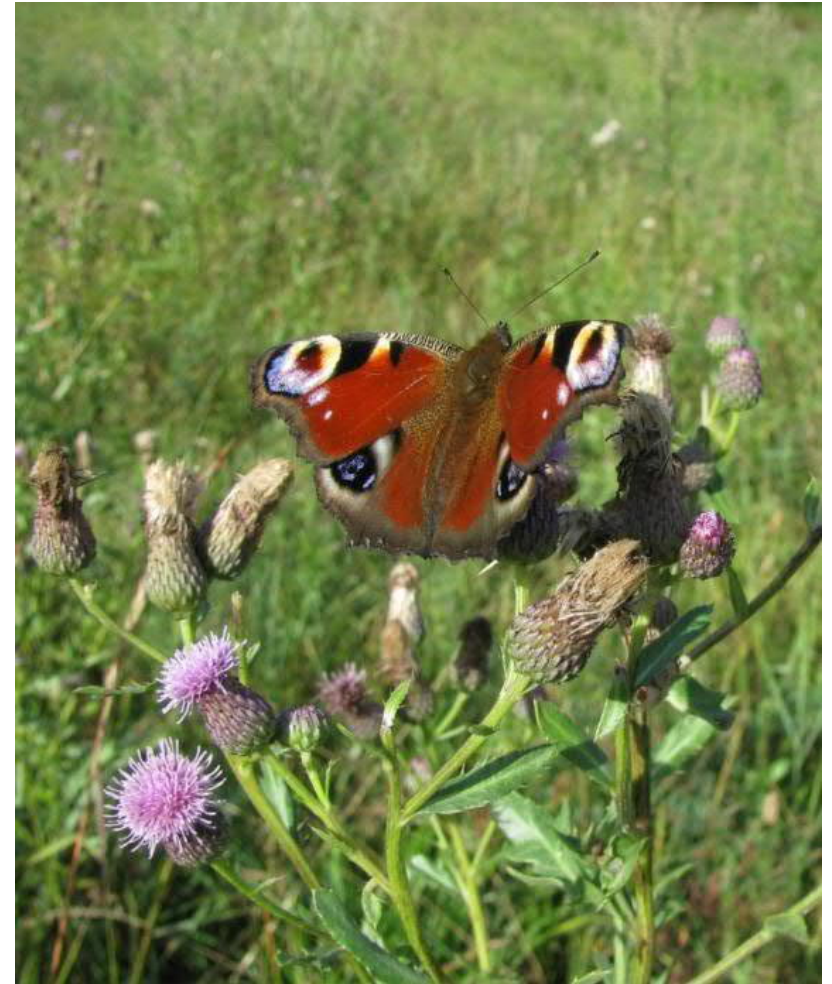
- Alueita hoidetaan luonnonmukaisesti, kemiallisia torjunta-aineita ei pääsääntöisesti käytetä.
- Maisemapeltojen viljely ja lannoitus perustuvat useampivuotiseen viljelykiertosuunnitelmaan.
- Hoito- ja viljelytoimenpiteiden ajoitukseen kiinnitetään erityistä huomiota, jotta rikkakasvit ja vieraslajit pysyvät hallinnassa.
- Asukkaiden toivomukset otetaan huomioon avoimien viheralueiden ylläpidossa.
- Hoitotoimenpiteistä ja asukkaiden osallistumisesta tiedotetaan yleisesti.

Ongelmakohtia

- Alueiden niittoja ei ole toteutettu säännöllisesti
 - pusikoituminen ja metsittyminen
 - avoimien maisematilojen menetys
 - monimuotoisuuden vähentyminen
- Reuna-alueiden hoito ja kuivatuksen kunnossapitotoimia on laiminlyöty
 - ongelmat hoidossa ja kuivatuksessa
- Hoitamattomat alueet otetaan naapurien toimesta luvattomasti käyttöön
 - ristiriidat asukkaiden kanssa
 - alueiden hoidon uudelleen aloittaminen hankalaa



Vieraslajit valtaavat alaa



Niityt ja pellot ovat luonnon ja maiseman monimuotoisuuskohteita

Tavoitetilanne v. 2025

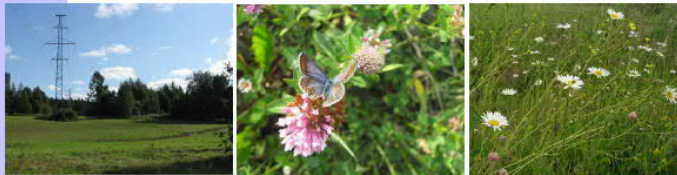
1. Nykyiset keskeisimmät avoimet viheralueet ja niiden ominaispiirteet ovat säilyneet maiseman- ja luonnonhoitoalueilla.
2. Uusilla kaava-alueilla on säilytetty tai muodostettu avoimia viheralueita osana monimuotoista viherverkkoa.
3. Monimuotoisuuden säilymistä ja kehittämistä tukevat suuralueilla kooltaan ja tyypiltään vaihtelevat avoimet viheralueet.

Tavoitetilanne v. 2025

4. Kukkivien maisemapeltojen ja maisemaniittyjen määrä on lisääntynyt ja ylläpito vakiintunut.
5. Avoimien alueiden hoitotoimenpiteet ja urakoinnin käytännöt ovat vakiintuneet ja tilaajalla on käytössään toimiva urakoitsijaverkosto. Hoidon ulkopuolella ei ole kohteita.
6. Alueiden peruskunnostuksiin on varmistettu riittävät resurssit ja töiden ohjelmointi.
7. Talkootoiminta ja asukkaiden aktivointi on säännöllistä ja ohjattua.

Muita asiakirjoja

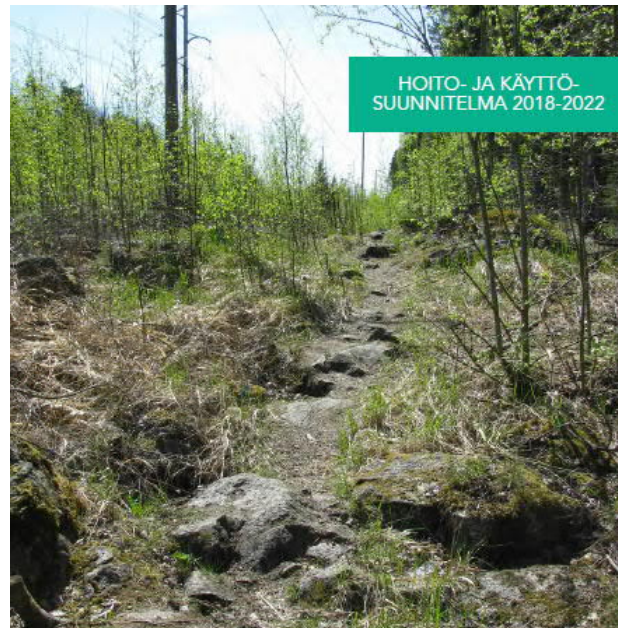
Tampereen kaupunki
RAITIOTIEN YMPÄRISTÖN NIITTYALUEET
Rakennustapaohje



PAPPILANPUISTO, TAMPEREEN KAUPUNKI
Uusniityn hoitosuunnitelma v. 2013-2017



ProAgria Pirkanmaa, maa- ja kotitalousnaiset
Riikka Söyrinki



HOITO- JA KÄYTTÖ-
SUUNNITELMA 2018-2022

PERKKOONPUISTON JOHTOALUEEN HOITO- JA KÄYTTÖSUUNNITELMA

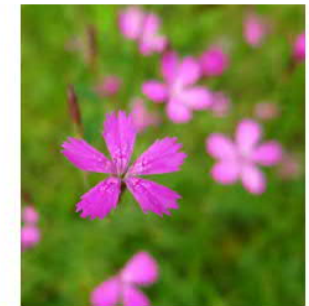
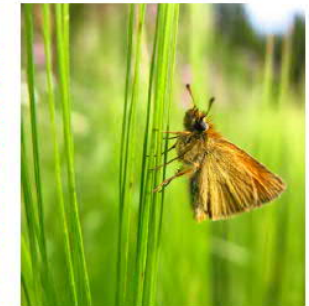
Tampereen kaupunki ja Fingrid Oyj



HOITOSUUNNITELMA
2019-2023

KOHMANPUISTON LAIDUNALUEEN HOITOSUUNNITELMA

Tampereen kaupunki, Kaupunkiympäristön palvelualue



ProAgria Etelä-Suomi ry, MKN Maisemapalvelut
Riikka Söyrinki ja Auli Hirvonen
21.6.2016



Rukkamäenpuisto, Peltolammi

Tervetuloa Rukkamäkeen



Rukkamäenpuisto sijaitsee Tampereen Peltolammilla. Alue on erittäin vanhaa viljelyaluetta 200-vuotisen Rukkamäen torpan (Asterukkamäki) läheisyydessä. Rukkamäki on luonto- ja maisema-arvoiltaan arvokas viheralue. Se on yksi kaupungin yhdeksästä arvoniitystä. Alue on kunnostettu ja otettu laidunnukseen vuonna 2013.

Rukkamäenpuiston arvoniityksiä laiduttaa Huitun tilan lammaskatras Sastamalan Mouhijärveltä. Nämä 15 lammasta ovat rodultaan suomenlampaita, ahvenanmaanlampaita ja norjilaisia rygje-lampaita. Eläinmäärää vähennetään tarvittaessa ruohon kasvun mukaan. Eläimet laiduntavat alueella niin kauan kuin ruohoa riittää, todennäköisesti aina syyskuulle asti. Laidun tarjoaa rehevää ja monipuolista rehvintoa lampaille.

ETHÄN RUOKI ELÄMIÄ!

Täten eläimet pysyvät terveinä ja alue pysyy puhtaana jyräjöitä ja lintuja houkuttelevista ruuantähteistä (myyrien ja lintujen ulosteet ovat terveysrisiksi eläimille).
HUOMI! Lupiini on myrkyllinen.

ELÄINTEN RUOKAVALIOON KUULUVAT LAITUMEN RUOHOT JA PENSAAAT, KIVENNÄINEN JA PUHDAS VESI.

Jotta lampaiden seurasta ja maisemanhoidosta voidaan nauttia tulevaisuudessakin tulee ympäristössä liikkua ruuhallisesti eikä eläimiä saa häiritä. Aitaukseen meno laidunkudella on kielletty. Huolehdiathan myös, että koirasi ei häiritse lampaita.

Lampaat ovat laumaeläimiä, jotka laiduntavat ja lepävät säännöllisessä vuorokausirytmissä. Luonteeltaan lammaset on varsin konservatiiviset eläimet, jotka kohtaan se on usein pelokas, mutta myöskin utelias. Lampaille ei pidä antaa makupaloja, jotta ne pysyisivät paitsi terveinä, myös "säätömielisiä" ystäväinä (oppivat helposti keräämään varsin äänekkästä). Totuttuun uuteen laiturmeen ja laitumen aidalle käyviin tuttavilnsa, ne kyllä ottavat mielellään vastaan raputuksen ja kehuja.

Eläinten päivittäisestä valvonnasta ja sitauksen ylläpidosta vastaa AH-Toimi Oy. Mikäli huomaat laitumella jotakin ongelmaa, ilmoitathan siitä vastuutahoille. Kiitos!

AITTOJEN YLLÄPITO JA ELÄINTEN VALVONTA
AH-Toimi Oy, Ari Heltisen p. 045 672 1302

ELÄINTEN HYVINVOINTIIN LIITTYVÄT ASIAT
Huitun tila, Nina Sundelin p. 045 670 6705
www.huituntila.fi

Lisätietoja Rukkamäenpuiston hoidosta:
<http://www.tampere.fi/asuminen-ja-ymparisto/ymparisto-ja-luonto/puistot-ja-viheralueet/maisemapellot>

Palvelupiste Frenckell, Kaupunkiympäristön palvelualue
avoimena ma - pe 8.30 - 15.45
puhelin 03 5636 4400
Frenckellineukio 2 B, PL 487
33101 Tampere



Laadunvalvontalomake

HOIDON LAADUN ARVIOINTI (avoimet viheralueet B1, B2 ja B3)					
Kohde ja hoitoluokka:					
Arvioija ja arvioinnin päivämäärä:					
Numeroarviot asteikolla 5 ... 1 siten, että 5 = erinomainen, 1 = heikko					
Maisemapellot ja niityt	OK	Puutteita	Pientareet	OK	Puutteita
Alue on hoidossa			Alue on hoidossa		
Alueen yleisilme			Vieraslajien torjunta		
Kasvuston peittävyys (B1)			Käytävät		
Rikkakasvien torjunta (B1)			Pintojen kunto ja tasaisuus		
Viljelysuunnitelman noudattaminen (B1)			Rikkakasvien poisto		
Vieraslajien torjunta			Kalusteet ja rakenteet		
Niittotyön laatu			Penkit		
Niittojätteen poisto			Roska-astioiden kunto ja siisteys		
Viimeistely			Opastaulut		
Laidunpaine			Muut kalusteet ja rakenteet		
Laidunrakenteet			Puhtaanapito		
Laidunnussuunnitelman noudattaminen			Roska-astioiden tyhjennys		
Yleisarvosana:			Irtoroskien kerääminen		
			Yleisarvosana:		
			Töhryt (ei vaikuta yleisarvosanaan)		
Puu- ja pensasryhmät	OK	Puutteita	Kaikkien rakenneosien keskiarvo:		
Alueen yleisilme					
Raivaustyön laatu				Kyllä	Ei
Vieraslajien torjunta			Onko kohde hoitoluokan mukainen?		
Yleisarvosana:					
Peruskunnostustarve	Kyllä	Ei	Lisähuomiot		
Raivaus					
Kuivatus/ojan kaivu					
Rummut					
Arvioitava rakenneosa	Lisähuomiot				

Laadun valvonta ja urakoinnin kehittäminen

- Haasteina resurssin ja kaluston riittämättömyys niittotöihin ja töiden ajoittamiseen sekä moniportaiset urakointiketjut
- Kohdekortit urakoinnin tueksi, selkeät hoito-ohjeet

NRO	VIHERALUEEN NIMI	LUOKKA	PINTA-ALA	YLLÄPITO	AJANKOHTA	KÄYNTI	ARVIO (1-5)	URAKKA-ALLIE
1.2	TEERIVUORENPUISTO	B2	8363	B2: NIITTOMURSKAUS 3 KRT	KESÄ-, HEINÄ- JA ELOKUU	2.9.2020	4	KALKKU
1.2	TEERIVUORENPUISTO	B5	8363	B5: NIITTO 1 KRT	KESÄ-, HEINÄ- JA ELOKUU	2.9.2020	3	KALKKU
1.7	SALMENPUISTO	B3	2520	NIITTOMURSKAUS 1 KRT	HEINÄKUU	2.9.2020	5	KALKKU
2.2	KOHMANPUISTO 1 - KOHMANPUISTO 2	B3	1091	NIITTOMURSKAUS 1-2 KRT, Kelta-apilan kasvupaikan niitto vain syyskuussa	SYYSKUU JA MAHD. KESÄKUU	2.10.2020	4	LIELAHTI
2.13	POHTOLANPUISTO 2	B3	2871	NIITTOMURSKAUS 1-2 KRT	KESÄ-SYYSKUU	2.10.2020	5	LIELAHTI
3.6	LORISEVANPUISTO 1	B3	3231	NIITTOMURSKAUS 2 KRT	KESÄKUU JA ELOKUU	2.7. ja 2.9.2020	3,5	KESKUSTA
4.5	VIHIOJANPUISTO-JOKIRANTA 1	B3	20810	NIITTOMURSKAUS 1-2 KRT	KESÄ-SYYSKUU	2.10.2020	3	NEKALA
4.12	VEISUNPUISTO 2	B3	6455	NIITTOMURSKAUS 1 KRT	SYYSKUU	2.10.2020	2	NEKALA
5.3	PERKKOONPUISTO ETELÄ	B4	22226	ERILLISEN HOITOSUUNNITELMAN MUKAAN		2.9.2020	3,7	PELTOLAMMI
5.14	HÄRMÄLÄN RANTAPUISTO	B2	32694	ERILLISEN HOITOKORTIN MUKAAN	(KESÄKUU JA ELOKUU)	2.7. ja 2.9.2020	4,7	PELTOLAMMI
5.14	HÄRMÄLÄN RANTAPUISTO	B3	32694	ERILLISEN HOITOKORTIN MUKAAN	(KESÄKUU JA ELOKUU)	2.7. ja 2.9.2020	4	PELTOLAMMI
6.4	VITALANPUISTO 2	B3	4004	NIITTOMURSKAUS 2 KRT	KESÄKUU JA ELOKUU	2.7. ja 2.9.2020	3	KISSANMAA
6.7	SANTAHARJUNPUISTO 2	B3	2927	NIITTO TAI NIITTOMURSKAUS 1 KRT	ELOKUU	2.9.2020	4,7	KISSANMAA
6.34	KALLIOINEN LUODE	B3	4245	NIITTOMURSKAUS 1 KRT	ELOKUU	4.9.2020	4	KISSANMAA
7.1	TERVALEPÄNPUISTO	B3	402	NIITTOMURSKAUS 2 KRT VIERASLAJIN OSALTA, MUUTOIN	KESÄKUU JA ELOKUU	2.7. ja 2.9.2020	2	HERVANTA
8.3	ISONIITYNPUISTO LÄNSI	B2	4392	NIITTOMURSKAUS 3 KRT	KESÄ-, HEINÄ- JA ELOKUU	4.9.2020	3	LEINOLA
8.20	KORPIKODINPUISTO	B3	10204	NIITTOMURSKAUS 2 KRT	KESÄKUU JA ELOKUU	2.7. ja 4.9.2020	3	LEINOLA
9.5	KAHNANPUISTO 2	B3	4431	NIITTOMURSKAUS 2 KRT	KESÄKUU JA ELOKUU	2.7. ja 4.9.2020	3	TASANNE
9.11	PUROVAINIOPUISTO 2	B3	5440	NIITTOMURSKAUS 1-2 KRT	KESÄ-SYYSKUU	2.10.2020	3,7	TASANNE

VIHERALUEEN NIMI	LUOKKA	YLLÄPITO	AJANKOHTA	RAIVAUS	KUIVATUS	VIERAS-LAJIT
NÄYTTÄMÖNPUISTO	B2	NIITTOMURSKAUS 3-4 KRT	KESÄ-SYYSKUU			
KANJONI	B4	RAIVAUS 2-5 VUODEN VÄLEIN	ELOKUU			
AHERTAJANPUISTO LÄNSI	B4	RAIVAUS 2-5 VUODEN VÄLEIN	ELOKUU			X
SALMENPUISTO	B3	NIITTOMURSKAUS 1 KRT	HEINÄKUU	X		X
PIIKAHAKA	B5	ERILLISEN SUUNNITELMAN MUKAAN				



Reuna-alueiden hoito oleellinen osa urakointia

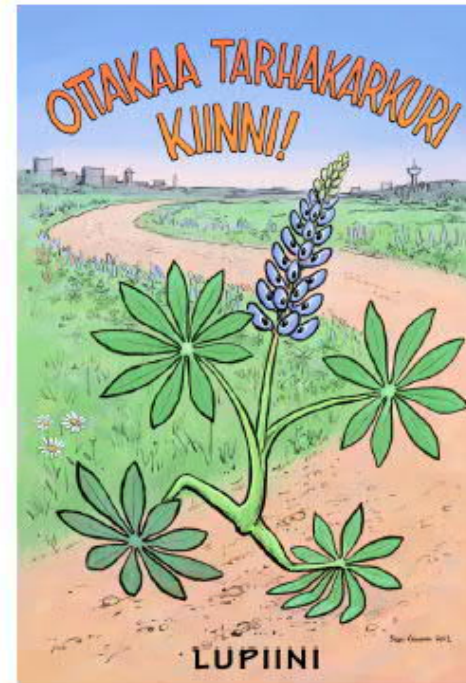
Asukasyyhteistyö



LUPIININ TORJUNTATALKOOT

**Rukkamäenpuiston arvoniytyllä
ti 9.6.2020 klo 17 alkaen
os. Rukkamäentie 10**

Rukkamäenpuiston hoidon tavoitteena on lisätä alueen monimuotoisuutta ja palauttaa alueen perinteistä kulttuurimaisemaa. Tärkeänä osana tavoitteisiin pääsemisessä on lupiinin torjunta alueelta, sillä se valtaa alaa ympäristön alkuperäislajistolta. Lupiinin torjunta vaatii säännöllistä ja pitkäjänteistä työtä. Laitumen laidalta voit tutustua myös arvoniytyllä laiduntaviin lampaisiin.



Noudatamme talkoissa korona-epidemian vaatimia rajoituksia; huomioimme turvavälit ja desinfioimme kädet tulessamme ja lähtiessämme. Tarjoamme talkoolaisille työvälineet ja yksittäispakatut talkooväät. Ota mukaan omat työkalusineet, ja mahdollisesti myös oma lapio.

Lupiineja voi torjua myös omaehtoisesti kesän aikana, esimerkiksi keräämällä kukkia maljakkoon tai katkomalla kukintoja ennen siementen valmistumista.

Talkootapahtuman järjestävät ProAgria Etelä-Suomen MKN maisemapalvelut ja Tampereen Infra Oy.

Tule mukaan hoitamaan monimuotoista niittyluontoa!



Tuloksena

- Kokonaisuuden hallinta; maisemapellot ja niityt säilyvät avoimina suunnitelmallisen hoidon myötä
- Eri alueiden ominaispiirteiden ylläpitäminen; asukkaille monipuolisia, luonnonmukaisia viheralueita
- Maisemapeltoja eri puolille kaupunkia
- Suunnittelun lisääminen mm. arvoniityt, laidunalueet
- Asukasyhteistyön lisääminen, kuten talkoot, tiedotus



VIHERPALVELU
OHJELMA

B-hoitoluokitus

Tampereen Infra Oy

Teemu Kylmäkoski

teemu.kylmakoski@tampereeninfra.fi

puh. 040 801 6376